



# Analyse des besoins sociaux sur le territoire de la Communauté d'Agglomération Ventoux Comtat Venaissin

## Bilan 2017

Décembre 2017 - N° 7

Les Centres communaux ou intercommunaux d'action sociale ont pour obligation de réaliser une **analyse des besoins sociaux de l'ensemble de la population de leur territoire**. L'analyse des besoins sociaux consiste en un **diagnostic sociodémographique** à partir des données d'observation sociale du territoire. Ce diagnostic est établi avec **l'ensemble des partenaires** qui participent à la mise en œuvre des actions de prévention et de développement social. Il nécessite donc le **recueil d'informations fines** auprès de nombreux partenaires et un important travail **d'analyse et de mise en cohérence** dans le cadre du **Groupe de travail analyse statistique**, constitué à cet effet.

Cette **7ème édition de l'Analyse des Besoins Sociaux de la CoVe** est largement approfondie par rapport aux versions précédentes, et s'appuie sur les données fournies par plusieurs partenaires locaux : DIRECCTE, Département de Vaucluse, Pôle Emploi, Caisse d'allocations familiales, Mutualité sociale agricole et la Mission Locale Jeunes du Comtat Venaissin. Une **cartographie par communes**, voire **par quartiers** pour Carpentras, est proposée sur certaines thématiques pour **affiner l'analyse**.

Le tissu économique de la CoVe est composé principalement de petites, voire de très petites, entreprises (TPE), et le poids des activités exportatrices est relativement faible, ce qui a permis au territoire de **mieux résister** à la crise économique mondiale. De plus, grâce à la renommée du territoire et de ses produits locaux, **le tourisme se porte bien** malgré une chute de la fréquentation étrangère au niveau national l'année dernière.

Cependant, l'impact de la crise économique est réel, et plusieurs indicateurs témoignent des **difficultés** pour le tissu économique local de se redresser.

Le nombre d'emplois est en **diminution** depuis 5 ans, et le nombre de demandeurs d'emploi et le taux de **chômage** sont en augmentation. Le taux de création d'entreprises est en **diminution** et descend à un niveau inférieur à la moyenne départementale. Le nombre de locaux d'activité **vacants** est en hausse, et le rythme de construction de nouveaux locaux s'est **fortement ralenti**.

Le contexte est donc difficile pour les populations locales les plus fragilisées : **plus d'un habitant sur cinq vit sous le seuil de pauvreté** (1 008€ par mois).

Comme sur le reste de la région, la population continue à augmenter, mais à un rythme **bien inférieur** à celui observé au cours des dernières décennies. Ce phénomène n'est pas dû simplement au vieillissement de la population, mais principalement à la **réduction de l'effet migratoire** (écart entre le nombre de nouveaux arrivants et les sortants). Certaines communes ont vu leur population **diminuer** au cours des 5 dernières années.

Le profil des nouveaux arrivants modifie la structure de la population, en aggravant notamment le phénomène de **vieillesse**. En effet, le territoire attire principalement des personnes sans activité (notamment les retraités), ou des personnes de plus de 30 ans, en couple sans enfant, dont le niveau de qualification est peu élevé ou, au contraire, très élevé. Ce sont les étudiants, et plus largement les jeunes de 15 à 29 ans en recherche d'un premier emploi, qui sont les plus nombreux à **quitter le territoire**, en faveur des pôles urbains d'Avignon, Aix, Marseille ou Lyon.

Ces phénomènes ne sont donc pas limités à certains quartiers dits « difficiles », mais concernent **l'ensemble des communes de la CoVe**.

**COMMUNAUTÉ D'AGGLOMÉRATION VENTOUX COMTAT VENAISSIN**

1171, Avenue du Mont Ventoux  
CS 30085  
84203 CARPENTRAS CEDEX

Tél : 04 90 67 07 30

Fax : 04 90 60 59 09

Courriel : [elodie.coll@lacove.fr](mailto:elodie.coll@lacove.fr)

# Sommaire

<b>Le périmètre d'étude .....</b>	<b>4</b>
<b>Un fort ralentissement de la croissance démographique .....</b>	<b>5</b>
Le territoire attire de moins en moins de nouveaux arrivants .....	5
Le rythme de construction de nouveaux logements se ralentit .....	9
La population vieillit mais le nombre de naissances reste élevé.....	10
Plus d'un quart des familles avec enfants est monoparental.....	12
La demande en matière d'accueil collectif de jeunes enfants reste élevée .....	13
Une part élevée de personnes handicapées autour de la ville centre .....	14
Les inégalités hommes-femmes persistent sur le territoire.....	15
<b>Plus d'une personne sur cinq est sous le seuil de pauvreté .....</b>	<b>17</b>
Les revenus médians sont très faibles mais la situation est contrastée.....	17
<b>La situation du marché du travail local reste préoccupante .....</b>	<b>21</b>
Le taux de chômage reste élevé malgré la baisse récente .....	21
Plus d'un jeune sur cinq rencontre des problèmes d'insertion .....	23
Près de 50% des demandes des jeunes accueillis concernent l'emploi .....	24
La nouvelle Prime d'activité remplace le RSA activité.....	25
<b>Des indicateurs sociaux moins défavorables pour les personnes âgées .....</b>	<b>29</b>
Le nombre de personnes âgées en forte progression depuis 5 ans .....	29
<b>Près de deux tiers de la population sont éligibles à un logement social.....</b>	<b>33</b>
Une part relativement faible de locataires de logements sociaux .....	33
<b>Analyse des quartiers prioritaires de la politique de la ville .....</b>	<b>37</b>
Fiches d'identité par quartier .....	37
Synthèse : principales problématiques .....	46
<b>Tableaux de bord : Les indicateurs clés de la CoVe et des communes.....</b>	<b>47</b>
Les indicateurs clés de la CoVe.....	48
Tableau de bord communal.....	49
<b>Les principaux enjeux sociaux sur la CoVe .....</b>	<b>50</b>

## Le périmètre d'étude

Pour des raisons de **secret statistique**, certaines informations ne peuvent pas être diffusées à l'échelle communale ou infra-communale. Dans ces cas, il est nécessaire de regrouper certaines communes afin de **protéger l'identité** des particuliers lorsque la population est trop faible.

De manière générale, le secret statistique ne concerne donc pas les indicateurs présentés sur les communes **les plus peuplées** (Carpentras, Sarriens, Mazan, Aubignan et Loriol du Comtat), ou à l'échelle de la CoVe. Par contre, pour certains indicateurs, les communes sont regroupées par **territoire homogène**, tenant compte notamment du caractère rural ou urbain, de l'organisation territoriale locale (habitudes de déplacements, sectorisation scolaire, géographie, etc.) et des principales composantes et évolutions démographiques.

Par conséquent, **5 secteurs ont été identifiés** :

- Dentelles de Montmirail
- Monts de Vaucluse
- Bédoin-Flassan
- Malaucène-Beaumont du Ventoux
- Plaine comtadine

À l'inverse, certaines informations sont disponibles à l'échelle des quartiers **urbains** sur Carpentras. Ces informations sont donc présentées sur une cartographie infra-communale.

Cependant, en raison du secret statistique, cette **vision infra-communale** n'est pas disponible pour les autres communes du territoire.

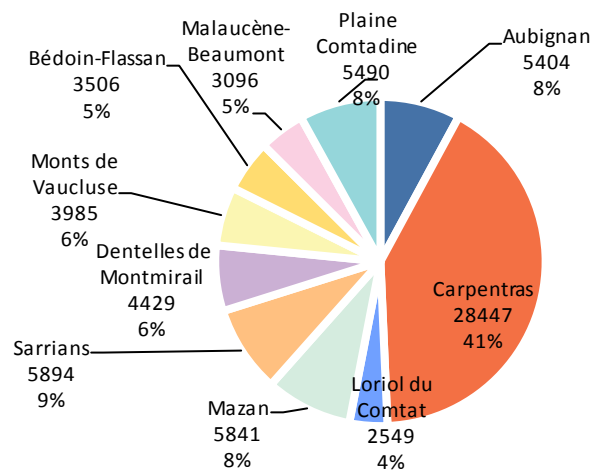
### Territoires d'intervention des partenaires

En général, les territoires d'intervention des partenaires (DIRECCTE, Conseil départemental, Pôle emploi, Mission Locale Jeunes, etc.) ne correspondent pas au périmètre de la CoVe. Aussi, le périmètre de référence est précisé pour chacun des indicateurs lorsqu'ils ne concernent pas l'ensemble du territoire de la CoVe.

### Territorialisation du périmètre d'étude



### Poids démographique des territoires en 2014



D'après source Insee - RGP - RP 2014

# UN FORT RALENTISSEMENT DE LA CROISSANCE DÉMOGRAPHIQUE

Depuis les années 1960, le territoire de la CoVe a toujours connu un taux important de croissance démographique, grâce notamment à l'attractivité du territoire. Entre 1990 et 2014, le rythme de croissance démographique (+0,94% par an) était bien supérieur à celui observé à l'échelle régionale (+0,66% par an). Cependant, au cours des 5 dernières années, cette croissance démographique **s'est fortement ralentie** : le taux est descendu à +0,19% par an, soit un niveau inférieur à la moyenne régionale et départementale. Le territoire n'a accueilli que **659 habitants supplémentaires** en 5 ans.

Plusieurs communes ont vu leur population **diminuer** : c'est le cas notamment de Carpentras, Bédoin, Venasque, Le Beaucet, Gigondas, Lafare et Beaumont du Ventoux. Ainsi, on observe **2 phénomènes actuellement en cours** sur le territoire : le **desserrement urbain**, avec les ménages qui quittent la ville centre pour s'installer dans les communes à proximité, ainsi que la **perte du dynamisme démographique** dans les communes rurales, en raison du vieillissement de la population.

Les nouveaux arrivants sur le territoire sont principalement des **personnes sans activité** (notamment les retraités), ou des personnes de plus de 30 ans, en couple sans enfant. Cette tendance aggrave donc le **vieillessement de la population**, déjà observé depuis plusieurs années, qui touche principalement les communes rurales à l'Est et au Sud de la CoVe.

## Le territoire attire de moins en moins de nouveaux arrivants

### La croissance démographique se ralentit

> **68 641 habitants en 2014** (date du dernier millésime publié du recensement INSEE).

> Entre 2009 et 2014 le taux de variation annuel moyen de la population apparaît globalement **peu élevé** sur le territoire de la CoVe (+0,19%) comparé aux autres territoires de référence.

> Les évolutions sont cependant très contrastées selon les communes.

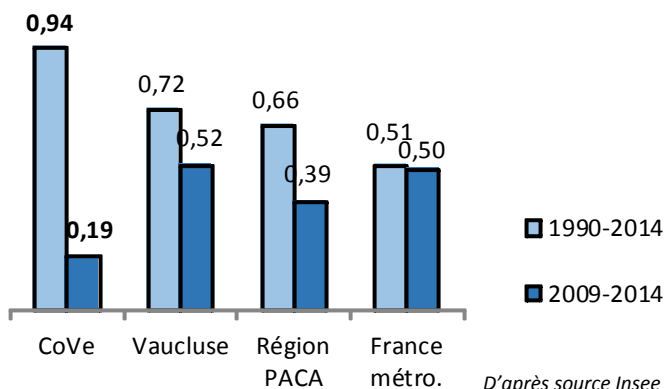
### Plusieurs communes perdent des habitants

> La **ville de Carpentras perd plus de 800 habitants** au cours de cette période. Cependant, un important projet de rénovation urbaine est en cours sur le centre ville, ce qui pourrait expliquer en partie cette tendance récente.

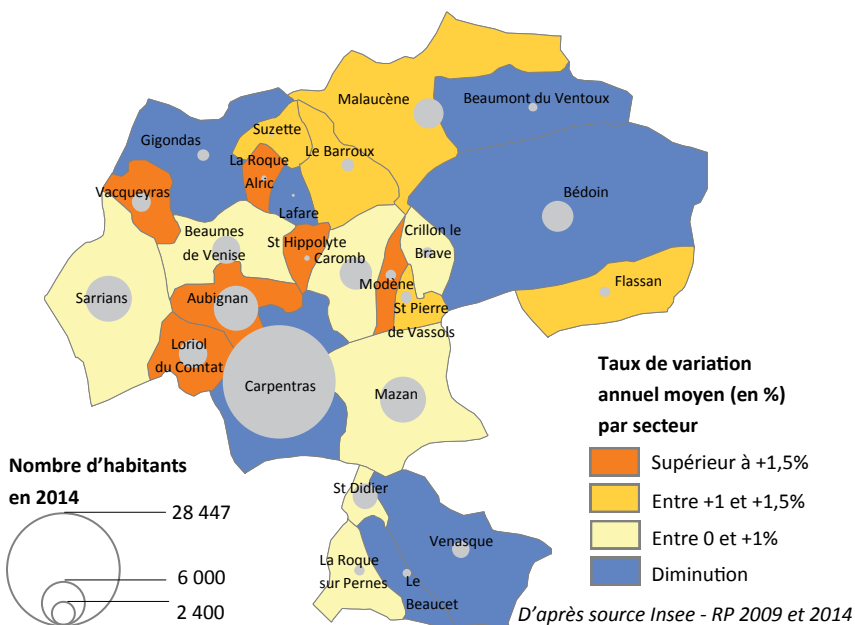
> D'autres communes ont également vu leur population diminuer légèrement, dont notamment Bédoin, Venasque et Le Beaucet. Cette tendance est due principalement au **solde naturel négatif** (le nombre de naissances est inférieur au nombre de décès), en lien avec le vieillissement de la population.

### L'évolution démographique

Taux de variation annuel moyen sur longue et courte périodes (en %)



Population par commune en 2014 et évolution démographique 2009 - 2014 par commune (taux de variation annuel moyen de la population)

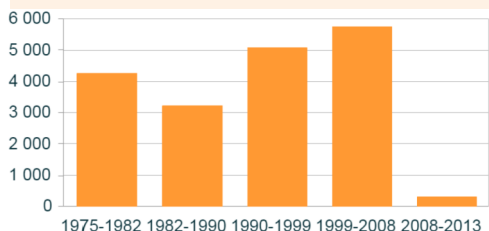


**Le principal moteur de la croissance démographique est en panne**

> Le **solde migratoire est nul** sur la CoVe au cours des 5 dernières années.

> Seul le **solde naturel positif** permet à la CoVe de voir sa population continuer à croître.

**Solde apparent des entrées et des sorties**



D'après source Insee - RP 2013

**Une situation contrastée selon les communes**

> Les **communes péri-urbaines** enregistrent des soldes migratoires **largement excédentaires**, dus notamment à l'**installation de nouveaux ménages** (apport migratoire supérieur à 1% par an).

> Le **solde naturel** est quasi nul, voire négatif, dans les communes rurales en raison du **vieillessement de la population** et du faible nombre de naissances.

> Le scénario central des dernières projections de la population de l'Insee (OMPHALE 2010) tablait sur une **croissance d'environ +0,7% par an en moyenne** sur la CoVe jusqu'en 2040.

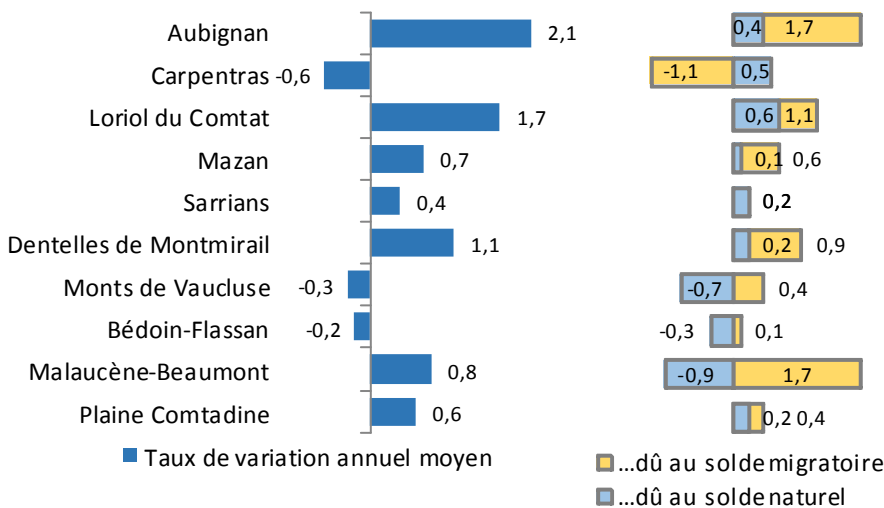
> Certains quartiers de Carpentras continuent à **attirer de nouveaux ménages**, c'est le cas en particulier de la zone péri-urbaine, et les zones rurales.

> À l'inverse, Carpentras perd **actuellement des habitants** notamment dans le quartier des Amandiers (-3,7% par an), la Quintine, le centre ville et au Sud-Ouest de la commune.

**Une diminution du nombre de naissances en 2015**

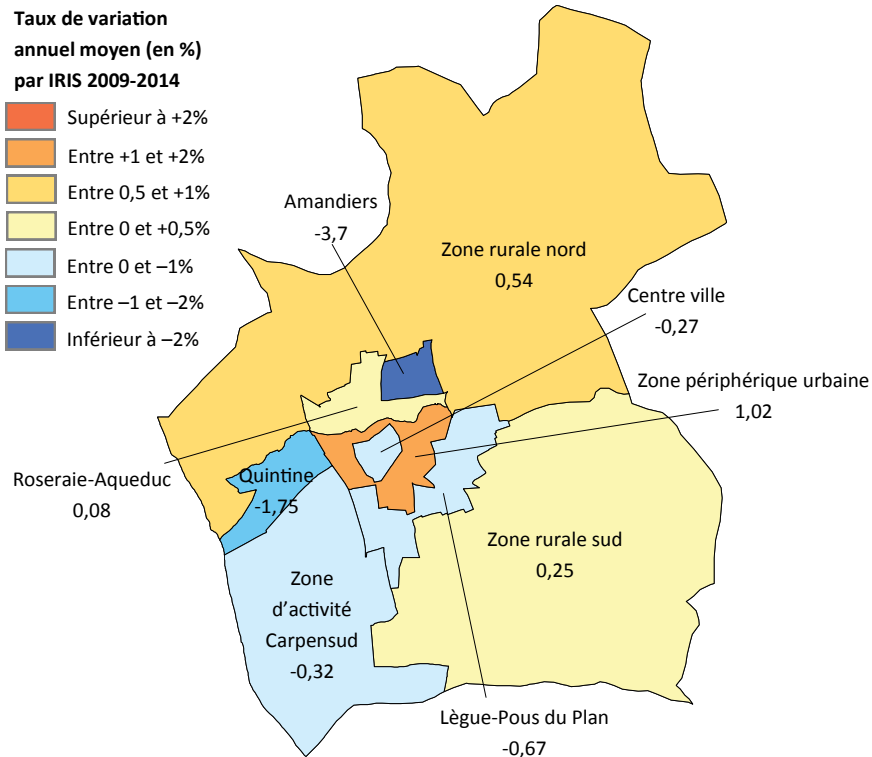
> En 2015, seulement **770 naissances** ont été enregistrées sur la CoVe alors qu'on observait une **progression assez régulière** depuis 2006. Toutefois, le nombre de naissances permet à la CoVe de conserver un **solde naturel positif**.

**Taux de variation annuel moyen 2009-2014 et ses composantes (en %)**



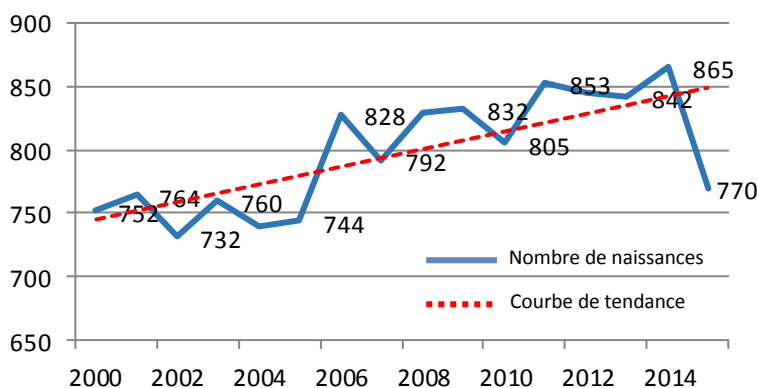
D'après source Insee - RP 2009 et 2014

**Taux de variation annuel moyen de la population 2009-2014 à Carpentras par IRIS (en %)**



D'après source Insee - RP 2009 et 2014

**Évolution du nombre de naissances sur le territoire de la CoVe**



D'après source Insee - État civil

Près de 1 000 personnes viennent s'installer sur la CoVe chaque année

> La population de la CoVe est relativement **peu mobile** : la part des ménages ayant emménagé dans leur logement depuis moins de 2 ans est relativement faible, ce qui reflète le **caractère rural** du territoire.

> Néanmoins, en 5 ans, près de **5 000 personnes nouvelles** sont venues s'installer sur la CoVe, principalement sur Carpentras, les communes périurbaines (Aubignan et Sarriens) et dans les Monts de Vaucluse.

> Parmi ces nouveaux arrivants, **près de 2000 se sont installés à Carpentras**. Cependant, le nombre de sortants est également important sur cette commune, ce qui explique le solde migratoire négatif.

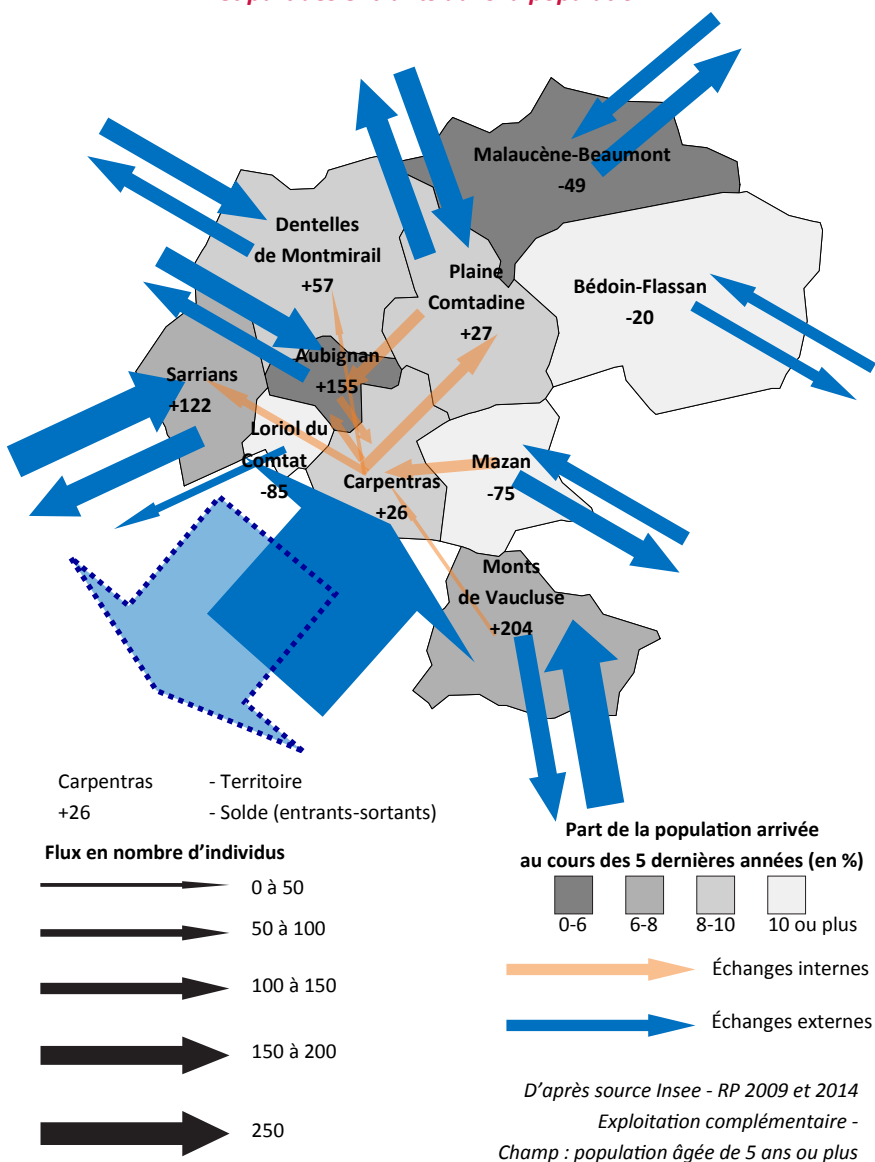
> Les **nouveaux arrivants** représentent environ **5% de la population totale**, mais leur part atteint **plus de 10%** sur Aubignan et les Monts de Vaucluse

> Les **échanges avec l'étranger** ne sont connus que pour les arrivants : 223 nouveaux arrivants sur l'ensemble de la CoVe sont venus de l'étranger, soit **moins de 5% de l'ensemble des personnes nouvelles**.

#### Desserrement de la population de la ville centre

> Les échanges internes du territoire sont relativement faibles, mais on peut observer néanmoins le **desserrement de la population de la ville centre** qui se fait principalement sur la plaine comtadine ou sur Sarriens.

### Principaux mouvements migratoires 2009-2014 et part des entrants dans la population



### Principaux mouvements migratoires 2009-2014 par territoire

Territoires	Entrées (en nb)	Sorties (en nb)	Solde (en nb)	Taux d'entrants (en %)	Taux de sortants (en %)
Aubignan	497	342	155	10,2	7,0
Carpentras	1 946	1 920	26	6,6	6,6
Lorient du Comtat	80	165	-85	3,4	7,1
Mazan	238	313	-75	4,2	5,5
Sarriens	512	390	122	8,9	6,7
Dentelles de Montmirail	280	223	57	6,7	5,3
Monts de Vaucluse	442	238	204	10,9	5,9
Bédoin-Flassan	145	165	-20	4,1	4,7
Malaucène-Beaumont	188	237	-49	6,3	8,0
Plaine Comtadine	440	413	27	8,2	7,7
<b>CoVe</b>	<b>3 486</b>	<b>3 124</b>	<b>362</b>	<b>5,1</b>	<b>4,6</b>

D'après source Insee - RP 2009 et 2014  
Exploitation complémentaire -  
Champ : population âgée de 5 ans ou plus

*Les flux migratoires aggravent le vieillissement de la population*

> La CoVe attire principalement des **personnes âgées de 30 ans ou plus**.

> À l'inverse, **les jeunes de 15 à 29 ans sont les plus nombreux à quitter le territoire**, notamment pour étudier à l'étranger ou pour rechercher un premier emploi.

> Les **personnes en couple sans enfant** sont très largement majoritaires parmi les nouveaux arrivants. Il s'agit en effet, principalement de **couples retraités**.

> La **part des retraités** parmi les nouveaux arrivants est particulièrement importante

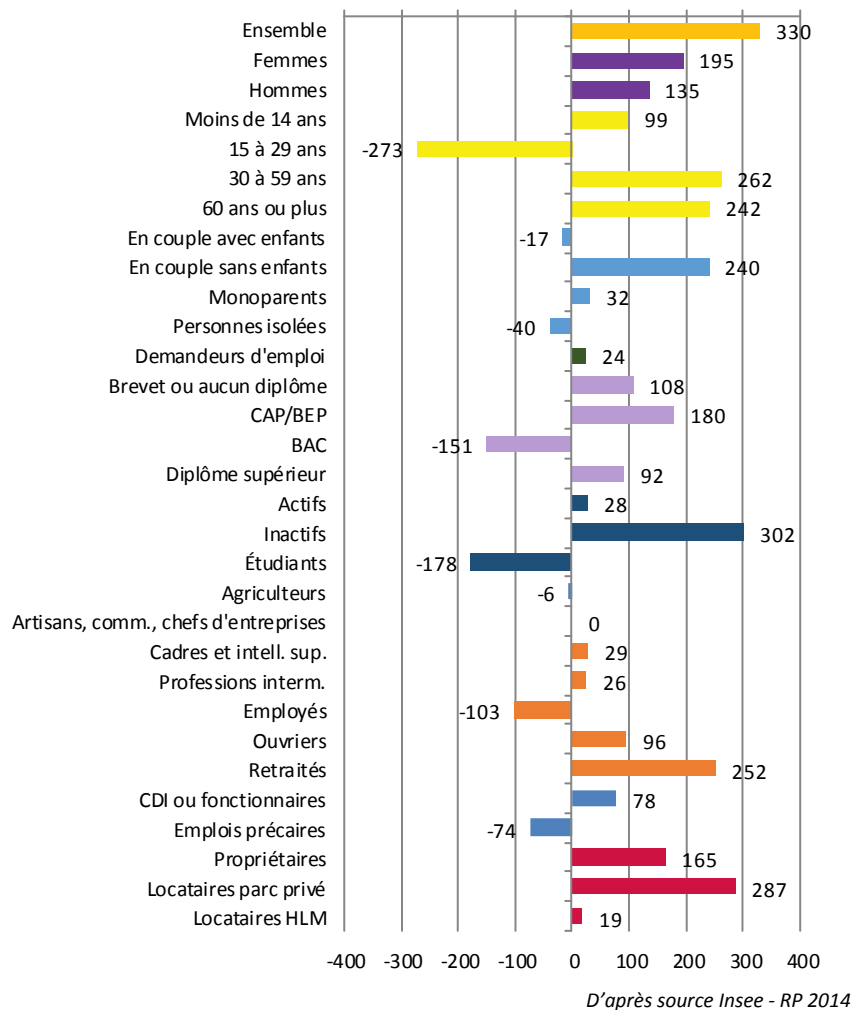
> La CoVe attire à la fois des personnes **très qualifiées ou peu qualifiées**. Seules les personnes ayant obtenu le BAC sont plus nombreuses à quitter le territoire.

*Les étudiants sont contraints de quitter le territoire*

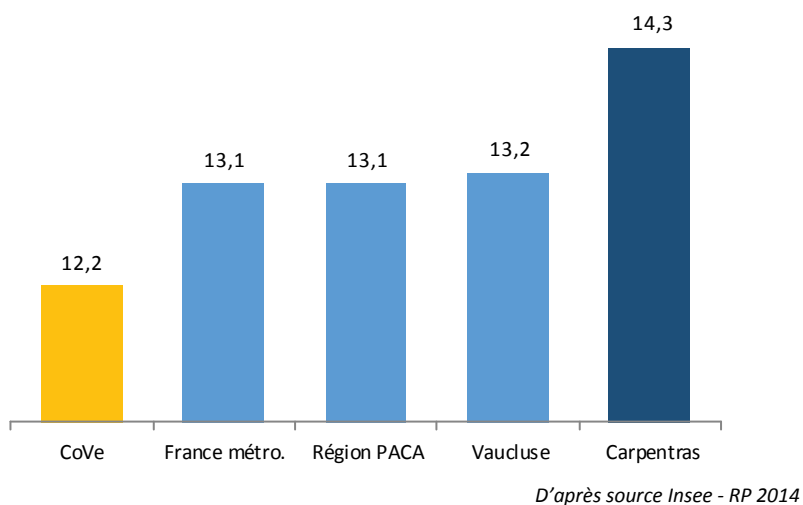
> Le territoire est très largement **déficitaire en étudiants**, qui sont attirés par les pôles universitaires à proximité : Avignon, Aix-en-Provence ou Marseille.

> La population est **plus mobile** dans la ville centre que sur d'autres territoires : **plus de 14% de la population** ont emménagé dans leur logement depuis moins de 2 ans

**Migrations résidentielles : caractéristiques des migrants de la CoVe**  
**Soldes entre les arrivants et les partants en 2013**  
**par catégorie de population**



**Part des ménages ayant emménagé dans leur logement depuis moins de 2 ans en 2014 (en %)**





# Le rythme de construction de nouveaux logements se ralentit

*Le taux de construction est relativement élevé mais reste insuffisant*

> **1 630 logements** ont été mis en chantier entre 2010 et 2014 sur la CoVe

> Cela représente **4,7 nouveaux logements** construits pour 100 logements existants dans le parc initial en 2010.

> Il s'agit d'un **taux relativement élevé** par rapport à d'autres territoires. Cependant, dans le cadre d'une étude réalisée par le Service CCT de la CoVe en 2017, il s'avère que le nombre de constructions nouvelles depuis 10 ans est **insuffisant** pour le maintien de la population existante lorsqu'on tient compte du desserrement des ménages et des besoins en renouvellement, des logements vacants et des résidences secondaires.

> Les communes périurbaines autour de Carpentras ainsi que Malaucène sont les plus dynamiques en termes de construction de logements. Le **dynamisme démographique devrait donc continuer** sur ces communes au cours des prochaines années.

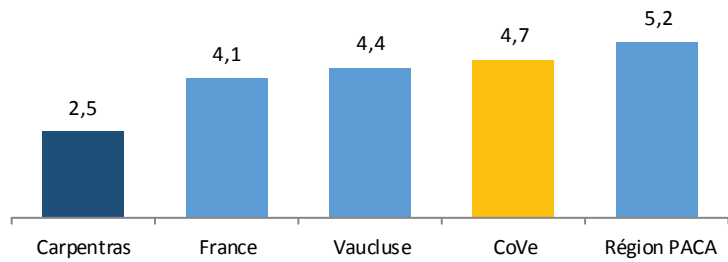
*Le taux de construction stagne au cours des dernières années, sauf à Carpentras*

> Alors que nous avons observé un **ralentissement des mises en chantier de logements** entre 2010 et 2016, le nombre de logements commencés est en progression sur plusieurs communes au cours du 1er semestre 2017.

> **Le nombre de mises en chantier de logements sur Carpentras a triplé entre 2015 et 2016.**

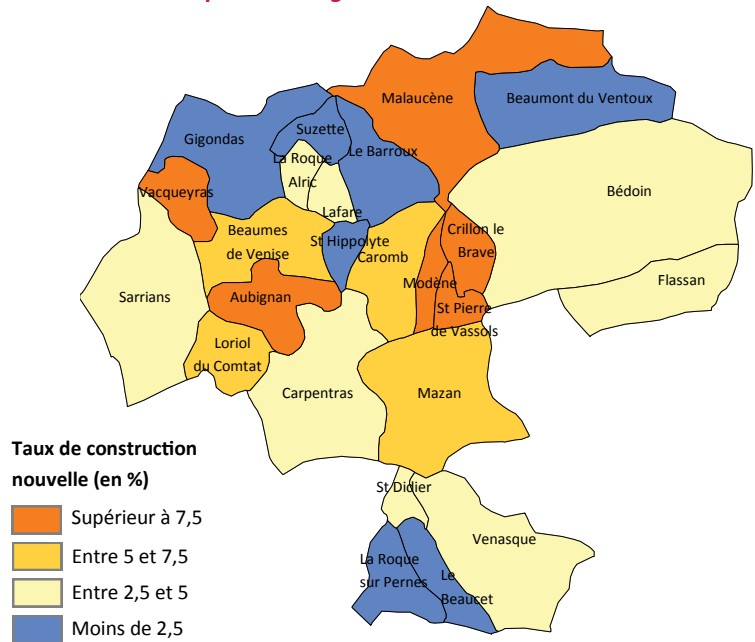
> L'objectif du Programme Local de l'Habitat de la CoVe est de **590 nouveaux logements par an**, soit 3 540 logements au total sur l'ensemble du territoire entre 2013 et 2019

**Taux de construction nouvelle 2009-2014**



*D'après sources SITADEL - Insee - RP 2009*

**Nombre de logements mis en chantier entre 2009 et 2014 pour 100 logements existants en 2009**



*D'après sources SITADEL - Insee - RP 2009*

**Nombre de logements mis en chantier entre 2010 et 2014 et comparaison des taux de construction nouvelle 2006-2010**

Territoires	Ensemble des logements mis en chantier	dont logements individuels	dont logements collectifs	dont logements en résidence	Taux de construction nouvelle 2010-2014	Taux de construction nouvelle 2006-2010
Aubignan	218	114	13	91	5,6	nd
Carpentras	366	279	87	0	8,9	1,8
Loriol du Comtat	63	63	0	0	5,9	8,7
Mazan	165	152	12	1	4,2	6,2
Sarriens	126	26	100	0	2,5	6,8
Dentelles de Montmirail	179	144	22	13	2,5	4,7
Monts de Vaucluse	72	71	0	1	2,1	3,3
Bédoin-Flassan	77	71	6	0	5,8	3,0
Malaucène-Beaumont	164	77	4	83	2,5	5,1
Plaine Comtadine	200	166	34	0	7,2	3,9
<b>CoVe</b>	<b>1 630</b>	<b>1 163</b>	<b>278</b>	<b>189</b>	<b>4,0</b>	<b>4,5</b>
<b>Vaucluse</b>	<b>12 082</b>	<b>7 457</b>	<b>3 892</b>	<b>733</b>	<b>3,8</b>	<b>4,6</b>

*D'après sources SITADEL - Insee - RP 2006 et 2010*

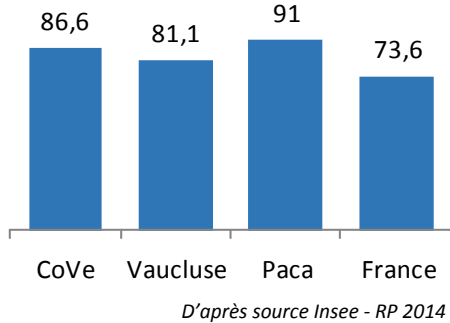
# La population vieillit mais le nombre de naissances reste élevé

> Le taux global de fécondité générale\* est relativement élevé sur la CoVe par rapport à la moyenne régionale : **55 naissances** pour 1000 femmes de 15 à 49 ans sur la CoVe, au lieu de **41 naissances** sur le reste de la région.

> Ce taux atteint **67,2 %** sur la ville de **Carpentras**, ce qui permet de compenser en grande partie le déficit migratoire.

\* Nombre de naissances pour 1 000 femmes de 15 à 49 ans. Ce taux est différent de l'indicateur conjoncturel de fécondité calculé par l'Insee, disponible uniquement à un échelon égal ou supérieur au département.

Indice de vieillesse en 2014



> Avec **87 personnes de 65 ans ou plus pour 100 jeunes de moins de 20 ans**, la CoVe demeure parmi les territoires les plus vieillissants du Vaucluse.

> Les **jeunes sont plus nombreux dans les communes urbaines et périurbaines**, et en particulier dans le centre ville de Carpentras.

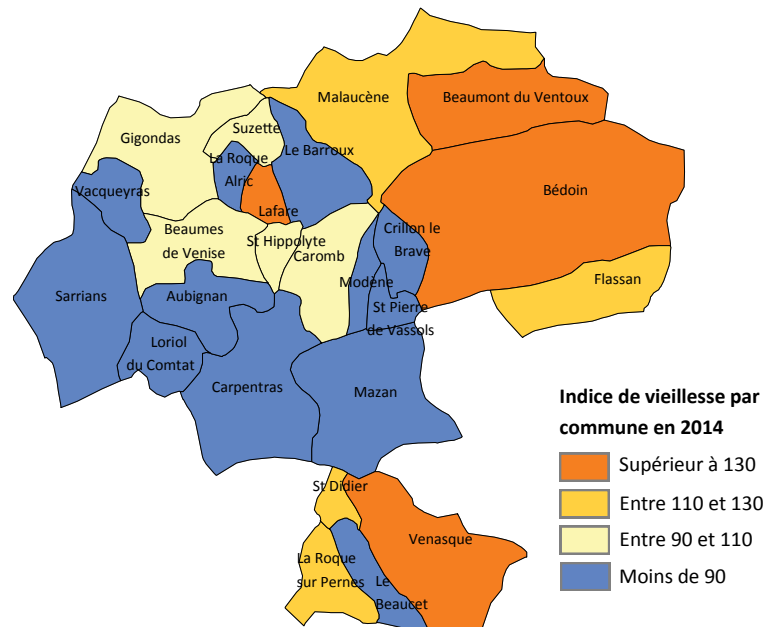
*Les personnes âgées sont nombreuses dans les communes rurales*

> À l'inverse, **les personnes âgées sont bien plus nombreuses dans les communes rurales à l'Est et au Sud de la CoVe**, ainsi que dans les **Dentelles de Montmirail**. Cette situation soulève la question de l'**accessibilité des services** pour cette catégorie de la population, peu mobile et éloignée des principaux pôles de services et d'équipements.

Nombre de naissances et indicateur de fécondité générale en 2015

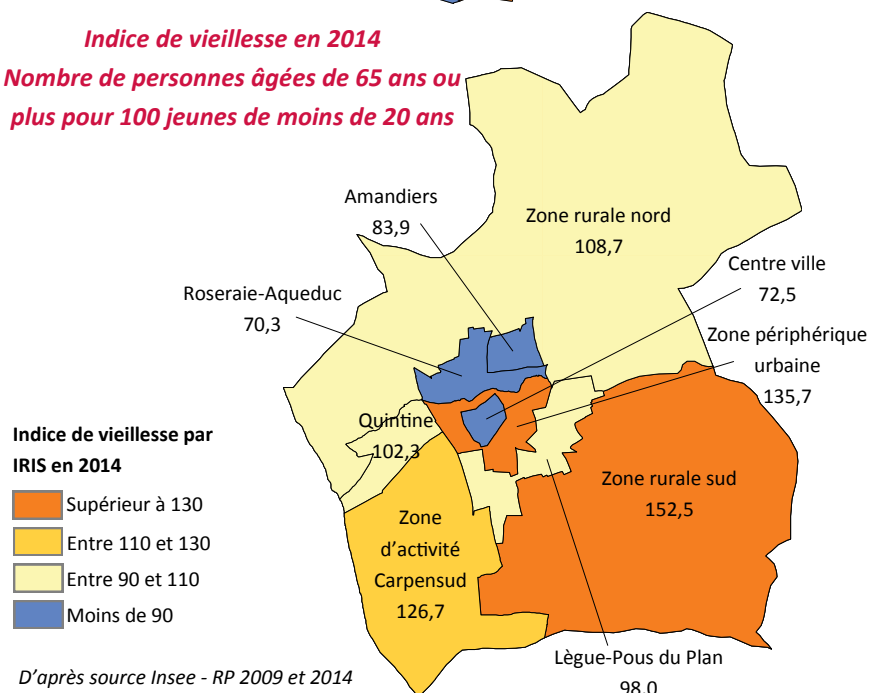
Secteurs	Naissances en 2015 (en nb)	Femmes de 15 à 49 ans (en nb)	Taux global de fécondité générale (en %)*
Aubignan	53	1 157	45,8
Carpentras	416	6 187	67,2
Loriol du Comtat	22	542	40,6
Mazan	46	1 175	39,1
Sarriens	53	1 233	43,0
Dentelles de Montmirail	48	910	52,7
Monts de Vaucluse	18	655	27,5
Bédoin-Flassan	32	613	52,2
Malaucène-Beaumont	25	551	45,4
Plaine Comtadine	57	1 062	53,7
<b>CoVe</b>	<b>770</b>	<b>14 083</b>	<b>54,7</b>
<b>Vaucluse</b>	<b>6 859</b>	<b>117 434</b>	<b>58,4</b>
<b>Région PACA</b>	<b>43 859</b>	<b>1 064 758</b>	<b>41,2</b>

Sources : Insee - RP 2014 - État civil 2015



Indice de vieillesse en 2014

Nombre de personnes âgées de 65 ans ou plus pour 100 jeunes de moins de 20 ans



D'après source Insee - RP 2009 et 2014

*La population est vieillissante, en particulier dans les communes rurales*

> La structure par âges de la population est **moins favorable** sur la CoVe que sur le reste du département et de la région : le nombre de jeunes de moins de 30 ans est **bien inférieur** au nombre de personnes âgées de 60 ans ou plus.

> Cette situation est encore plus préoccupante dans les Monts de Vaucluse, où les personnes âgées sont très largement surreprésentées : **40% de la population est âgée de 60 ans ou plus**.

*Les communes urbaines comptent une part plus importante de jeunes*

> La structure par âges est légèrement plus équilibrée dans les communes périurbaines et dans la ville centre, qui attirent la plupart des jeunes ménages.

> Carpentras, comme de nombreuses villes, enregistre **une plus forte proportion de personnes seules** (plus de 16% de la population). C'est également le cas dans les Monts de Vaucluse où la part des **veuves/veufs âgés** est plus importante. Cependant, sur le reste du territoire, la **part des personnes seules reste inférieure à la moyenne nationale**.

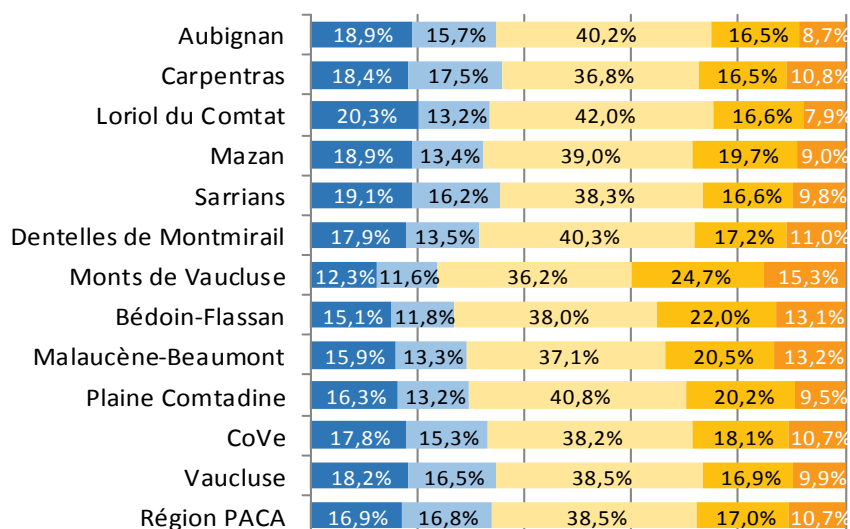
*Près d'un ménage sur 10 est monoparental*

> Les **ménages avec enfants sont relativement nombreux** sur les communes périurbaines, à proximité des services, des écoles, et des réseaux de transport.

> Les **familles monoparentales représentent plus de 9% de l'ensemble des ménages**, mais ce taux reste à un niveau inférieur à la moyenne départementale et régionale.

> La part des familles monoparentales est relativement importante sur Sarriens et Carpentras : **plus d'un ménage sur 10**.

**Structure par âge de la population en 2014 (en %)**



■ moins de 15 ans ■ 15 à 29 ans ■ 30 à 59 ans ■ 60 à 74 ans ■ 75 ans ou plus  
D'après source Insee - RP 2014

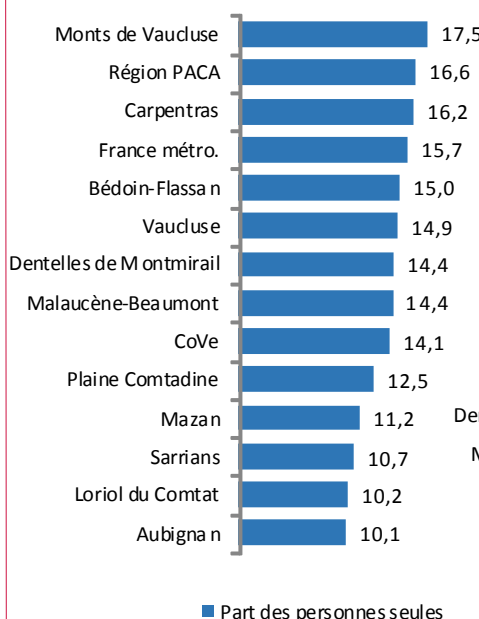
**Répartition de la population par tranche d'âges en 2014**

Secteurs	Moins de 20 ans	Entre 20 et 59 ans	Entre 60 et 74 ans	75 ans ou plus
Aubignan	1 324	2 719	893	468
Carpentras	7 151	13 538	4 689	3 070
Loriol du Comtat	661	1 265	422	202
Mazan	1 475	2 692	1 151	523
Sarriens	1 465	2 871	981	578
Dentelles de Montmirail	1 026	2 155	762	486
Monts de Vaucluse	668	1 722	984	610
Bédoin-Flassan	702	1 573	771	460
Malaucène-Beaumont	649	1 403	635	408
Plaine Comtadine	1 196	2 664	1 108	522
<b>CoVe</b>	<b>16 316</b>	<b>32 602</b>	<b>12 395</b>	<b>7 327</b>

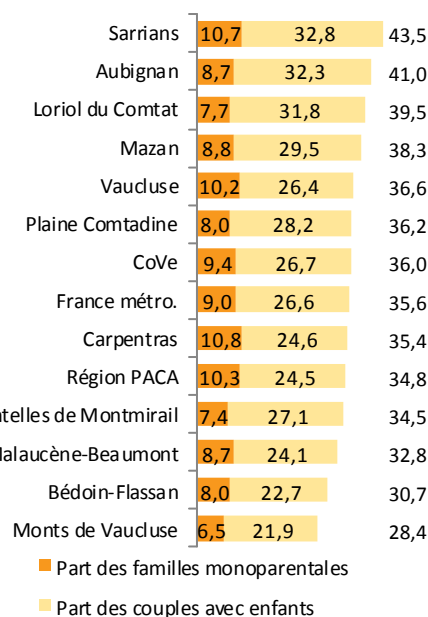
Source : Insee - RP 2014

**Répartition des ménages selon leur composition en 2014**

**Part des personnes seules (en %)**



**Part des ménages avec enfants (en %)**



D'après source Insee - RP 2014

## Près d'un quart des familles avec enfants est monoparental

> La CoVe compte plus de **9 600 familles** avec enfants, dont plus de 40% habitent sur Carpentras.

> Alors que **17% des familles ont 3 enfants ou plus**, ce taux atteint 22% sur Carpentras, soit un niveau bien supérieur à la moyenne départementale (17%).

*Une part importante de familles monoparentales à Carpentras et au Nord-Est de la CoVe*

> La **part des familles monoparentales** est particulièrement importante sur Carpentras (29%), mais également sur les secteurs de Malaucène-Beaumont (27%) et Bédoin-Flassan (27%).

> La part des familles monoparentales s'élève à **59% dans le centre ville de Carpentras**, soit un niveau plus de 3 fois supérieur à la moyenne départementale.

> Sur l'ensemble de la CoVe, près de **3500 enfants** sont issus d'une famille monoparentale, soit près d'un enfant sur 5.

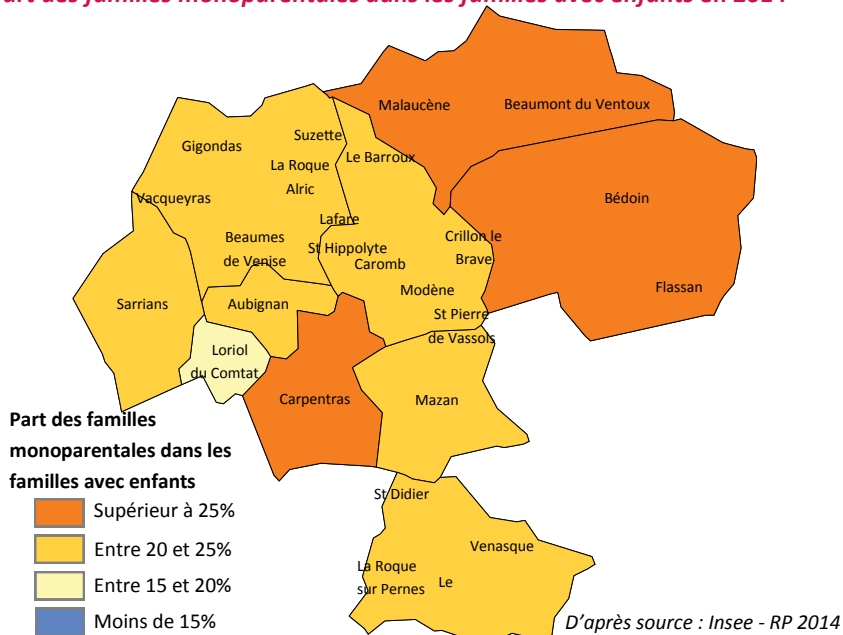
> Près d'un **quart des enfants sur Carpentras** vit au sein d'une famille monoparentale.

### Nombre et composition des familles avec enfants en 2014

Secteurs	Nombre de familles avec enfants	dont familles de 3 enfants ou plus		dont familles monoparentales		Enfants des familles monoparentales	
		nombre	part en %	nombre	part en %	nombre	part en %
Aubignan	808	115	14,2	169	20,9	264	18,6
Carpentras	3 959	878	22,2	1 130	28,5	1 783	24,1
Loriol du Comtat	382	45	11,8	64	16,8	84	13,0
Mazan	836	144	17,2	174	20,8	241	16,0
Sarriens	946	138	14,6	207	21,9	266	16,2
Dentelles de Montmirail	632	74	11,7	131	20,7	179	16,6
Monts de Vaucluse	449	51	11,4	94	20,9	133	18,4
Bédoin-Flassan	441	50	11,3	119	27,0	164	22,2
Malaucène-Beaumont	414	49	11,8	113	27,3	158	23,7
Plaine Comtadine	775	108	13,9	157	20,3	227	17,0
<b>CoVe</b>	<b>9 643</b>	<b>1 651</b>	<b>17,1</b>	<b>2 358</b>	<b>24,5</b>	<b>3 499</b>	<b>20,4</b>
<b>Vaucluse</b>			<b>17,3</b>		<b>26,3</b>		<b>23,4</b>
<b>Région PACA</b>			<b>15,3</b>		<b>27,5</b>		<b>24,9</b>

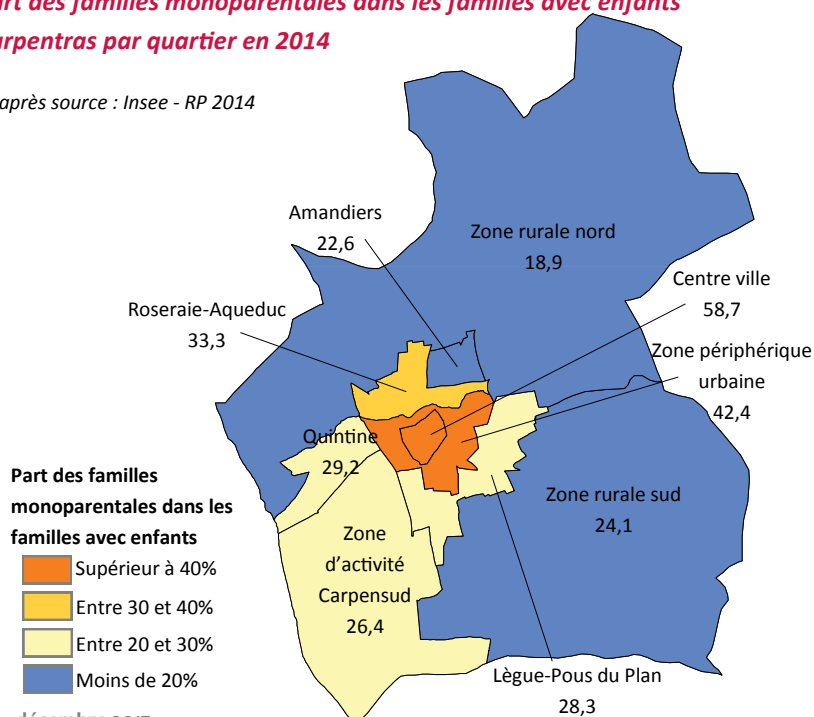
D'après source : Insee - RP 2014 (exploitation complémentaire - familles avec enfants de moins de 25 ans)

### Part des familles monoparentales dans les familles avec enfants en 2014



### Part des familles monoparentales dans les familles avec enfants Carpentras par quartier en 2014

D'après source : Insee - RP 2014



## La demande en matière d'accueil collectif de jeunes enfants reste élevée

> La CoVe compte **435 places** dans les **13 crèches** dont elle assure la gestion. Cette offre est complétée par les places chez les assistants maternels.

> Compte tenu des horaires de présence différentes selon les enfants, les crèches accueillent au total **1 147 enfants**. C'est-à-dire près de **3 enfants par place agréée**.

> Carpentras compte près de **200 places** en crèche, soit **45%** de l'ensemble des places sur la CoVe.

> Certaines crèches jouent un rôle de **pôle d'accueil** pour les communes voisines : en particulier à Beaumes de Venise, Saint Didier et Caromb.

*Plus de la moitié des enfants sont issus de ménages « pauvres »*

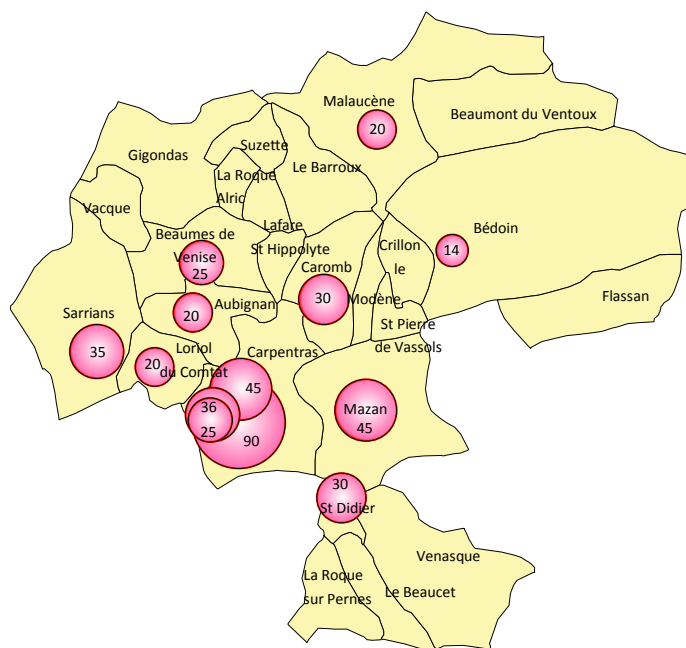
> Sur la CoVe, **575 enfants** admis en crèche sont issus de ménages « **pauvres** », soit **plus de la moitié** de l'ensemble des enfants accueillis.

> Ce taux est encore plus élevé dans les crèches de Carpentras, et atteint près de **65% en centre ville**.

### Ménages « pauvres » :

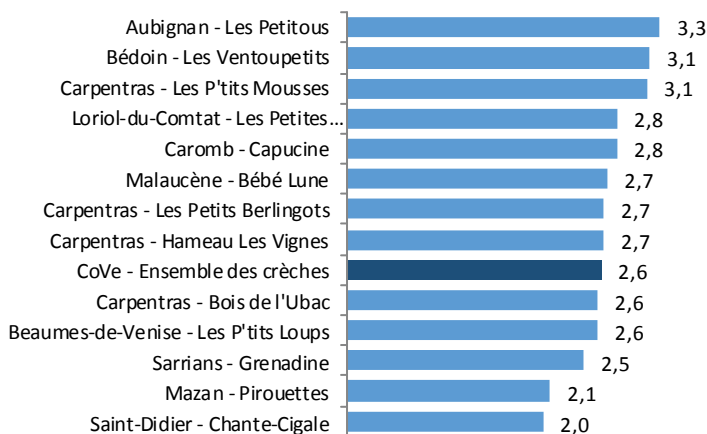
La participation horaire aux frais de garde d'enfants pour les familles est calculée en fonction de leurs ressources et du nombre d'enfants à leur charge. Un ménage est considéré comme étant « pauvre » lorsqu'il a une participation horaire inférieure à 1 €.

### Nombre de places en crèche en 2016

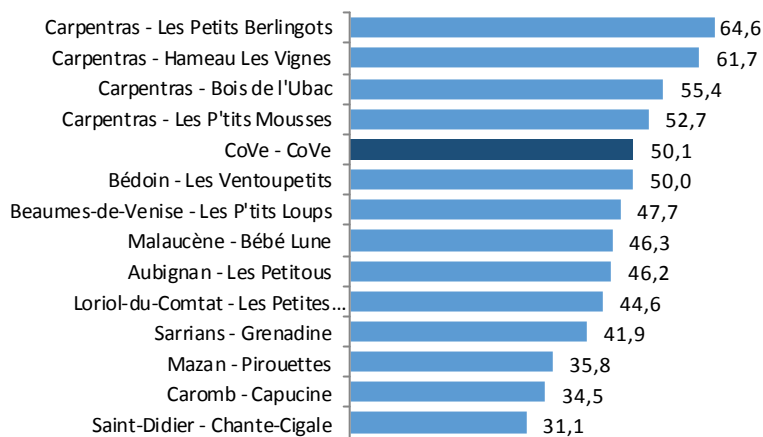


D'après source : Service petite enfance, CoVe 2017

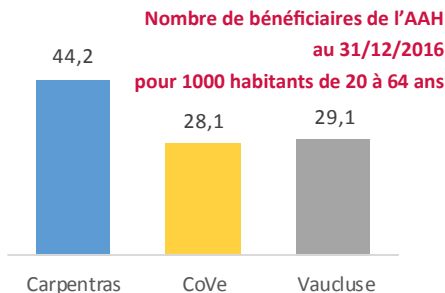
### Nombre d'enfants admis par place en crèche en 2016



### Part (en %) des enfants accueillis en crèche et issus de ménages pauvres\* en 2016



# Une part élevée de personnes handicapées autour de la ville centre



Plus de 1 000 adultes handicapés sur la CoVe, à proximité des services d'accueil

> Sur l'ensemble de la CoVe, **1 080 personnes** perçoivent l'AAH (allocation aux adultes handicapés) fin 2016. Leur nombre a augmenté de **17%** au cours des 5 dernières années.

> Plus de **2 tiers des bénéficiaires** habitent à Carpentras ou à Aubignan, où sont situés les **services d'accueil et d'hébergement**.

> Le nombre de bénéficiaires, rapporté à la population de 20 à 64 ans, révèle une situation **légèrement plus favorable** sur la CoVe que sur le reste du département. Ce ratio est de 28‰ sur la CoVe contre 29‰ à l'échelle départementale. Toutefois, sur Carpentras, ce taux s'élève à **44 bénéficiaires pour 1000 habitants**.

Une part importante des adultes handicapés sont concernés par l'isolement

> Une grande partie des bénéficiaires (42%) sont âgés de **40 à 54 ans**.

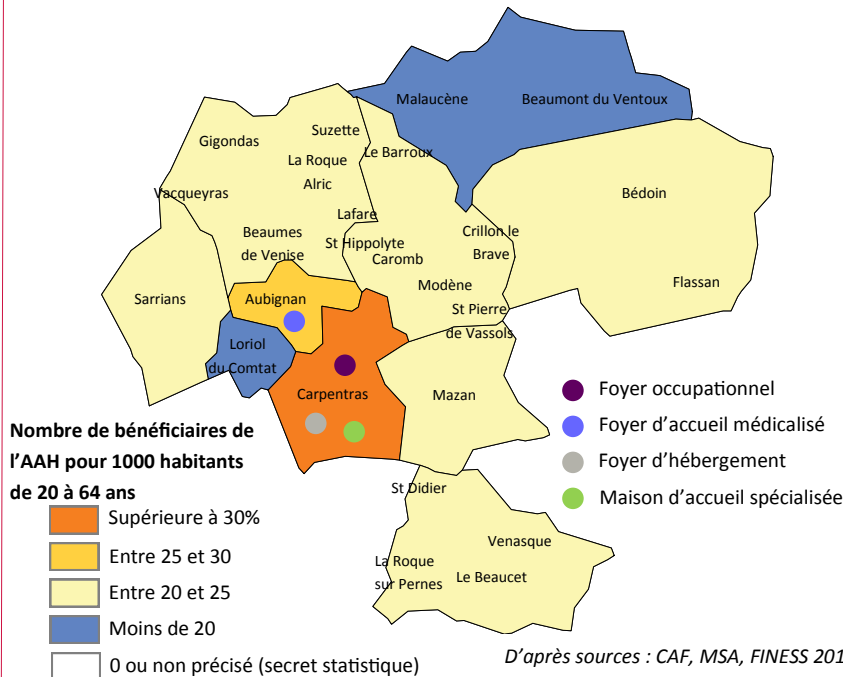
> Près de 80% des bénéficiaires sont des **personnes isolées ou des monoparents**.

> Comme c'est le cas pour l'ensemble des personnes isolées, cette catégorie de la population est **plus exposée à la pauvreté** : 85% des allocataires AAH disposent de faibles ressources.

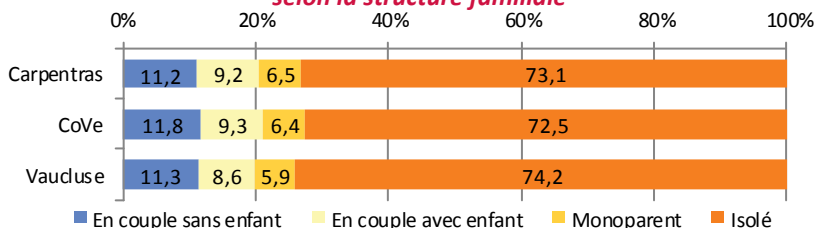
**Bas revenus et Revenus fragiles :**

Consultez les définitions sur la page 26.

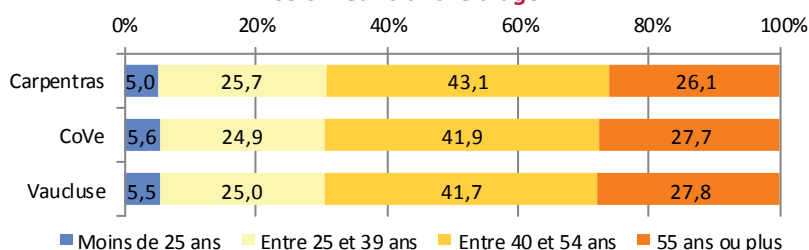
**Nombre de bénéficiaires de l'AAH au 31/12/2016 pour 1 000 habitants de 20 à 64 ans et établissements d'accueil ou d'hébergement pour personnes handicapées**



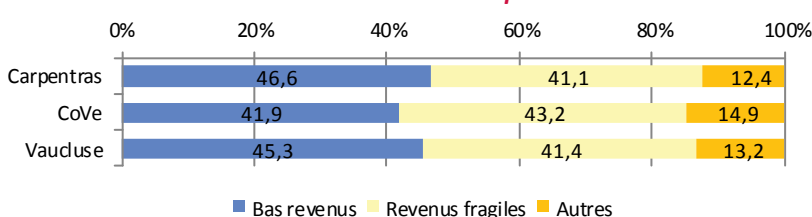
**Répartition du nombre de bénéficiaires de l'AAH au 31/12/2016 selon la structure familiale**



**Répartition du nombre de bénéficiaires de l'AAH au 31/12/2016 selon leur tranche d'âge**



**Répartition du nombre de bénéficiaires de l'AAH au 31/12/2016 selon leur niveau de pauvreté**



# Les inégalités hommes-femmes persistent sur le territoire

> Les indicateurs sont **plus favorables pour les jeunes femmes** en matière de **formation et de diplômes** : **22%** des femmes de 20 à 25 ans non-scolarisées **n'ont obtenu aucun diplôme**, ou un diplôme inférieur au brevet, contre **29%** pour les jeunes garçons.

> De plus, la part des **jeunes femmes** ayant obtenu un **diplôme d'études supérieures** (24%) est bien **plus importante** que pour les jeunes hommes (14%).

> Hommes et femmes n'ont pas le même comportement à **l'entrée dans la vie adulte**. Les garçons quittent le domicile parental **plus tardivement** que les filles. Entre 25 et 29 ans, **11 %** des femmes vivent encore chez leurs parents contre **17 %** des garçons.

> Les filles se mettent **en couple** plus rapidement que les garçons : **65%** des filles de 25 à 29 ans sont en couple, contre **52%** des garçons.

> Alors que **12%** des hommes actifs de 50 à 64 ans sont des **artisans, commerçants ou chefs d'entreprise**, c'est le cas pour seulement **4%** des femmes.

> Les **disparités** sont également très importantes parmi les **employés** (une part plus importante de femmes) et les **ouvriers** (une part plus importante d'hommes).

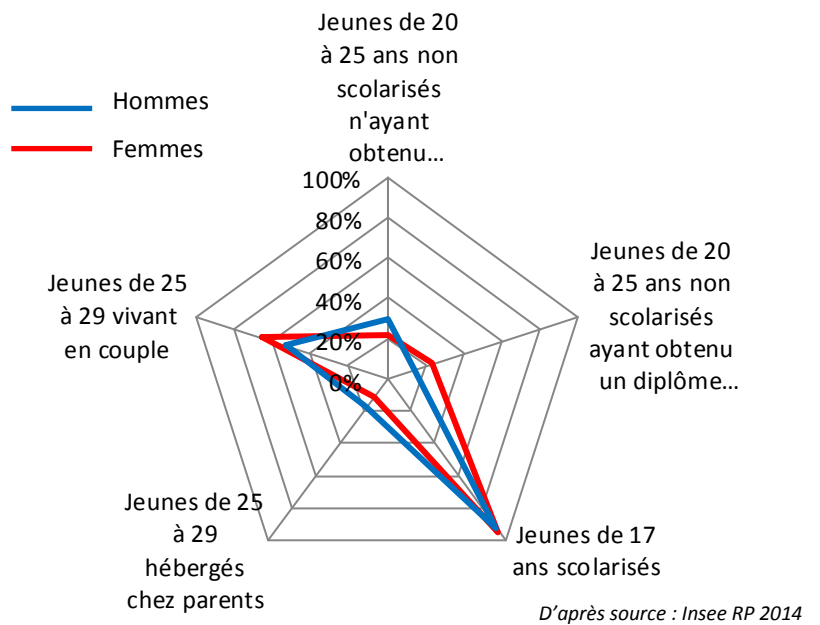
> **10%** de la population active féminine restent **au foyer**, alors que c'est le cas pour seulement **0,3%** des hommes actifs.

> L'indicateur de **chômage** des femmes (18% de la population active) est **supérieur** à celui des hommes (15%).

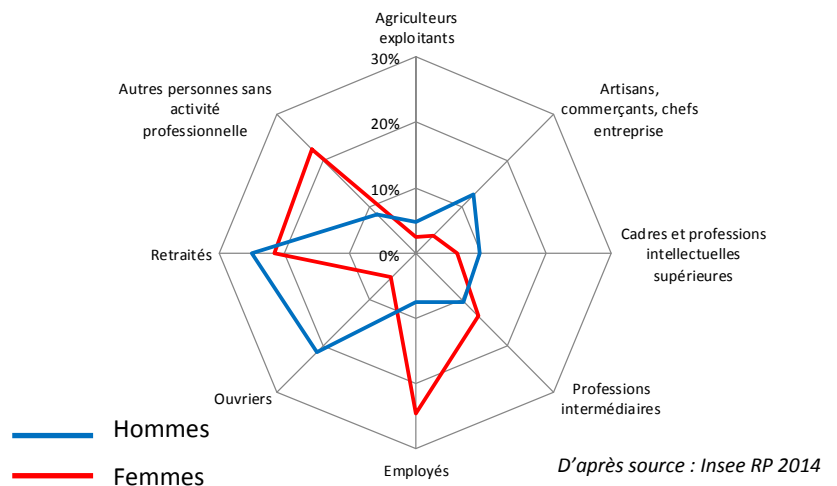
## Clé de lecture des graphiques « toiles d'araignée »

Les graphiques en **toiles d'araignée** présentés ici mettent facilement en évidence les **disparités entre les hommes et les femmes** selon plusieurs critères (niveau d'études, modes de vie, emplois, chômage, conditions d'emploi, revenus, etc...). Lorsque les traits bleus et rouges se superposent, les écarts sont peu significatifs. À l'inverse, **lorsque les traits sont écartés les disparités sont importantes**. Par exemple, sur la graphique à droite, on observe que **10%** de la population active féminine restent au foyer, alors que la part des hommes au foyer est **quasi nulle**.

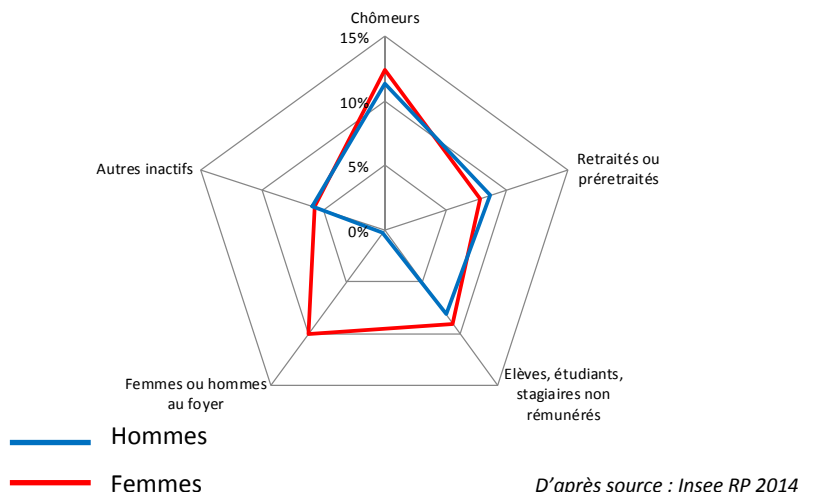
## Répartition de la population des jeunes par catégorie et par sexe (en %)



## Répartition de la population active de 50 à 64 ans par catégorie socio-professionnelle et par sexe (en %)



## Répartition de la population active de 15 à 64 ans par type d'activité et par sexe (en %)



> Les femmes sont bien plus nombreuses à travailler à **temps partiel** (33,5%) que les hommes (9,3%). Cette tendance s'explique d'abord par le **type d'emplois** exercés par les femmes : majoritairement dans les services (distribution, restauration, services à la personne, propreté...) où le temps partiel est particulièrement développé. Pour un certain nombre de femmes, il s'agit également d'un choix guidé par des **motifs familiaux**, notamment lorsque les enfants sont jeunes.

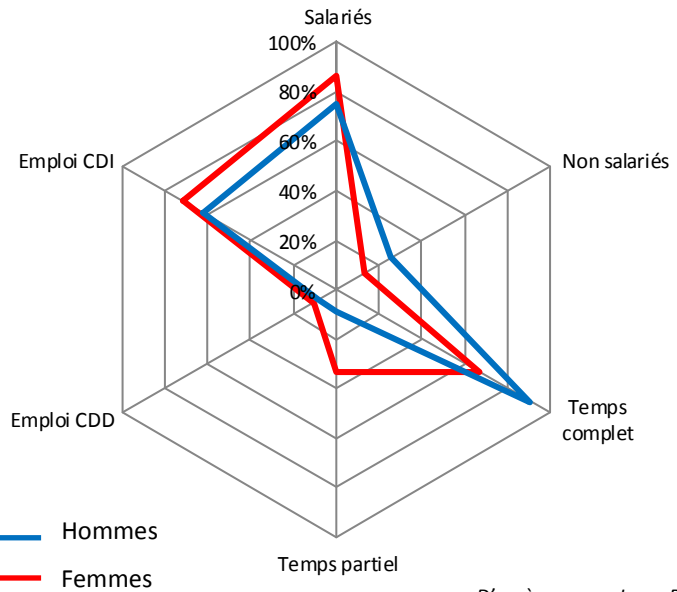
> À l'inverse, les femmes sont plus nombreuses à bénéficier d'un **contrat à durée indéterminée** (71%) que les hommes (62%).

> Quelle que soit la catégorie socio-professionnelle, les **salaires nets horaires moyens** des femmes (11,30€/h en moyenne) sont **toujours inférieurs** à ceux des hommes (13,50€/h en moyenne).

> Les **écarts de salaire** sont particulièrement importants parmi les **cadres et les chefs d'entreprise** : les hommes gagnent en moyenne **29%** de plus que les femmes. À l'inverse, les écarts sont plus faibles parmi les employés (7,1% de différence en moyenne).

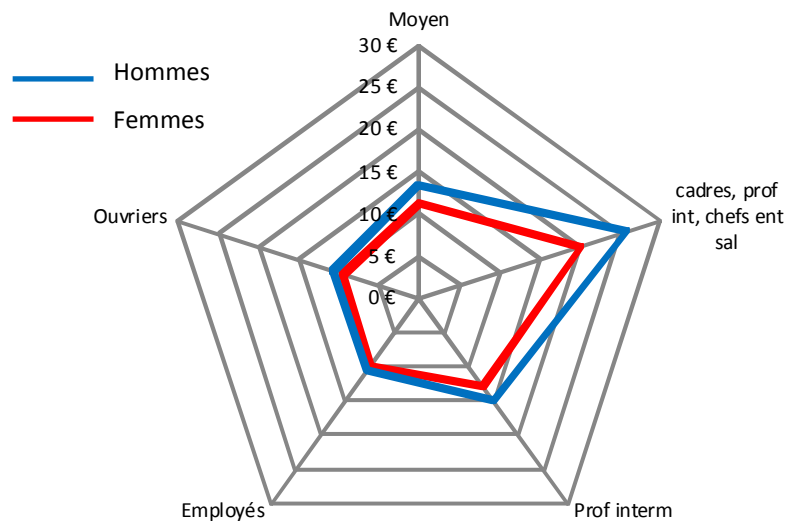
> Les écarts de salaire sont particulièrement important **en fin de carrière** : les hommes de 50 ans ou plus gagnent **près d'un tiers de plus** que les femmes. À l'inverse, les écarts sont très faibles parmi les jeunes de moins de 26 ans (2% de différence en moyenne).

### Répartition de la population active de 15 à 64 ans par conditions d'emploi et par sexe (en%)



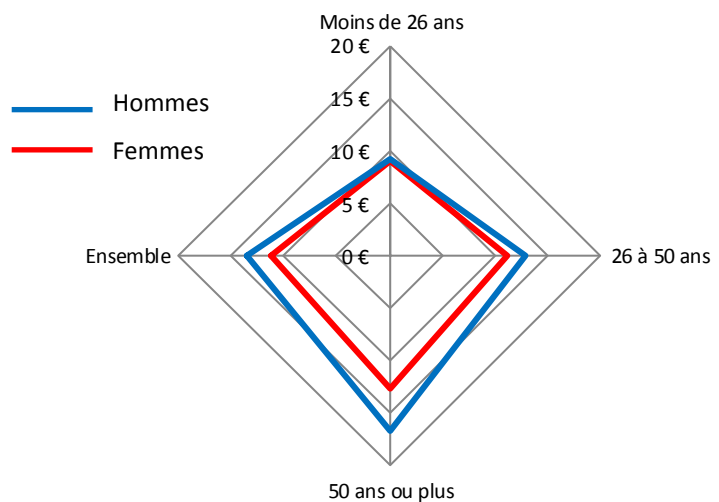
D'après source : Insee RP 2014

### Salaires net horaire moyen (en euros) par catégorie socio-professionnelle et par sexe



D'après source : Insee RP 2014

### Salaires net horaire moyen (en euros) par tranche d'âge et par sexe



D'après source : Insee RP 2014



# PLUS D'UNE PERSONNE SUR CINQ EST SOUS LE SEUIL DE PAUVRETÉ

Les **revenus médians** sur le territoire de la CoVe (**1 492 euros par mois** en 2013) sont **inférieurs** à la moyenne départementale, régionale et nationale. Cependant, la situation est **très contrastée** selon les communes. Ainsi, les communes des Monts de Vaucluse, la Plaine comtadine et les Dentelles de Montmirail accueillent une population **plutôt aisée**. À l'inverse, une proportion importante de la population de la ville centre, mais également du secteur Malaucène-Beaumont, dispose de **très faibles ressources**. Sur Carpentras, **plus de 70%** de la population est **non-imposable**, alors que ce taux est de 65% sur la CoVe et 57% sur le reste de la France.

Ce sont principalement les **familles monoparentales** et les **personnes isolées** qui disposent des revenus les plus faibles.

Le **taux de pauvreté** sur la CoVe (21,8%) est **bien supérieur** à la moyenne nationale (14,5%) et ce taux atteint 29,5% sur la ville centre. Les **jeunes de moins de 30 ans** sont les plus exposés à la pauvreté : **près d'un jeune sur 3** vit sous le seuil de pauvreté (1008 euros par mois).

## Les revenus médians sont très faibles mais la situation est contrastée

> La moitié de la population de la CoVe dispose de revenus **inférieurs à 1 492 euros par mois**, soit un niveau inférieur à la moyenne départementale, régionale et nationale.

*Les revenus sont particulièrement faibles au Nord-Est de la CoVe*

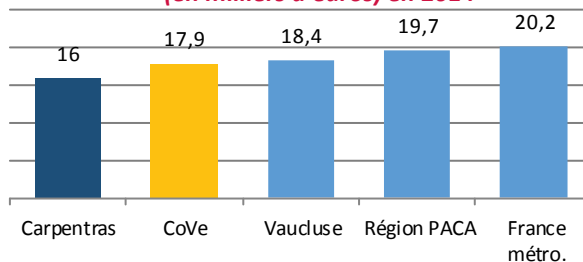
> Sur Carpentras, le revenu médian est de seulement **1 333 euros par mois**. Cependant, ce ne sont pas uniquement les populations en milieu urbain qui sont confrontées aux problèmes de ressources : les revenus moyens des foyers imposés dans le secteur de Malaucène-Beaumont sont **les plus faibles** de la CoVe.

*Les écarts sont très importants entre les ménages*

> Dans tous les territoires de la CoVe les **inégalités sont extrêmement importantes** : sur Aubignan, les revenus moyens des foyers imposés sont **3 fois plus importants** que ceux des foyers non imposés.

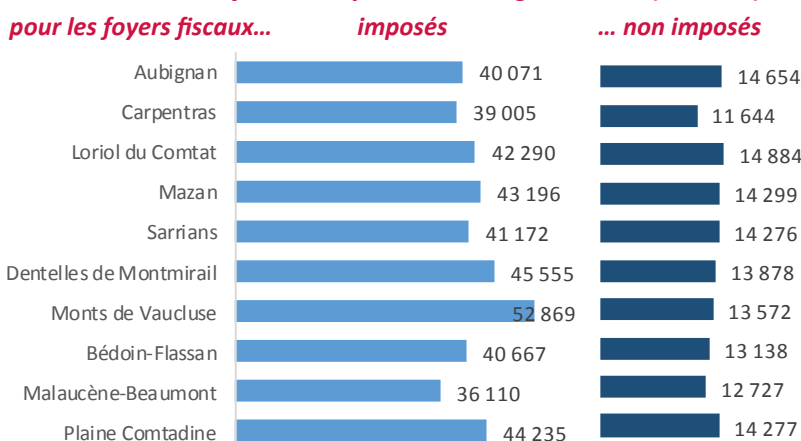
> Compte tenu des faibles ressources, la part des **foyers fiscaux non imposés** sur la CoVe (65,1%) est bien plus importante que sur le reste de la France (56,7%).

**Revenu déclaré médian par unité de consommation (en milliers d'euros) en 2014**



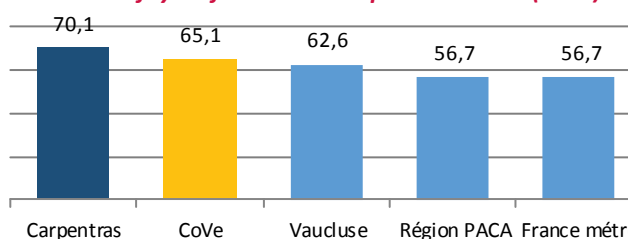
D'après source : Insee - Filosofi 2013

**Revenus fiscaux moyens des ménages en 2015 (en euros)**



D'après source : Ministère des Finances (nouvelle série)

**Part des foyers fiscaux non imposés en 2015 (en %)**



D'après source : Ministère des Finances (nouvelle série)

> Hormis Gigondas et Saint Hippolyte le Graveyron, plus de la moitié de la population est **non imposable**.

*Les familles monoparentales particulièrement touchées par la pauvreté*

> Sur l'ensemble des territoires, ce sont les **familles monoparentales** qui sont les plus confrontées aux problèmes de ressources. Plus de **75% des familles monoparentales** sont considérées comme étant des ménages à bas revenus (revenu déclaré inférieur à 60% du revenu médian) à l'échelle de la CoVe. Ce taux atteint **93% des familles monoparentales** sur Carpentras.

> À l'inverse, **les couples sans enfant** disposent de revenus **plus confortables** (revenu déclaré par unité de consommation proche ou supérieur de 2 083 euros par mois), mais ces revenus restent inférieurs à ceux observés au niveau national. Il s'agit principalement de couples retraités, disposant de ressources bien plus importantes que les autres catégories de population.

*Plus d'une personne sur 5 sous le seuil de pauvreté*

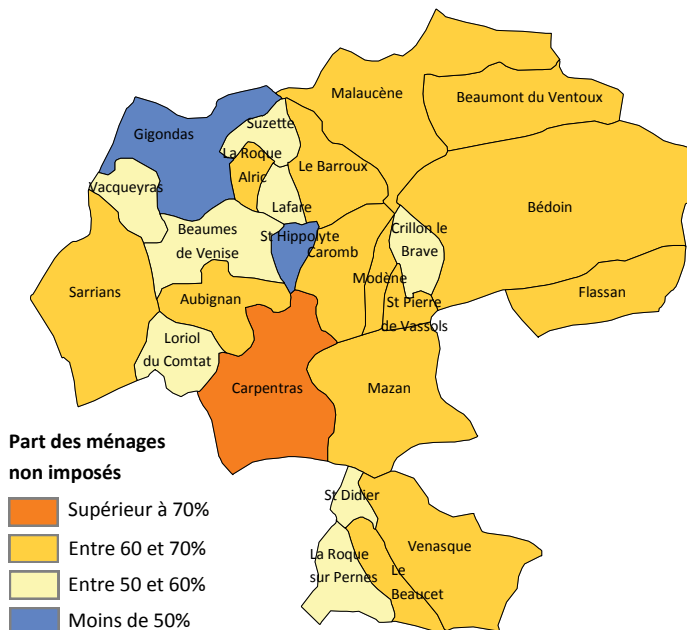
> **22% des ménages** de la CoVe sont en **situation de pauvreté**. Ce taux atteint près de **30% sur Carpentras**, soit un niveau plus de 2 fois supérieur à celui observé au niveau national (14,5%).

> Les **jeunes** sont plus fortement concernés : 29% pour l'ensemble de la CoVe, 38% à Carpentras.

> À l'inverse, les **personnes âgées** sont dans l'ensemble plus épargnées mais leur situation reste néanmoins moins favorable sur le territoire de la CoVe (13%) que sur le reste de la France (9%).

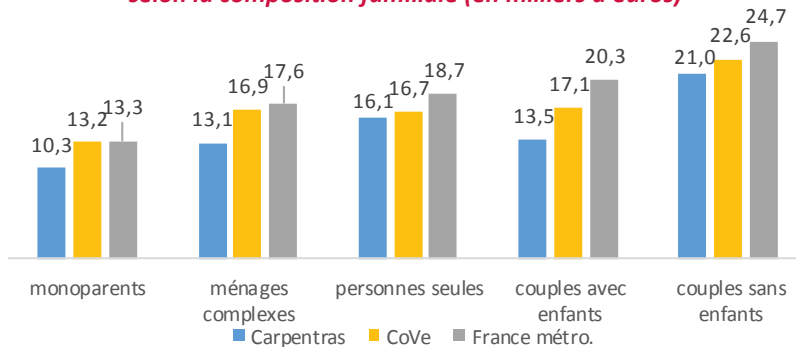
> Le niveau de pauvreté n'évolue que très légèrement parmi les tranches d'âge de la population entre 30 et 59 ans. **Près d'un quart** de cette population est considéré comme étant pauvre.

### Part des foyers fiscaux non imposés en 2015 (en %)



D'après source : Ministère des Finances (nouvelle série)

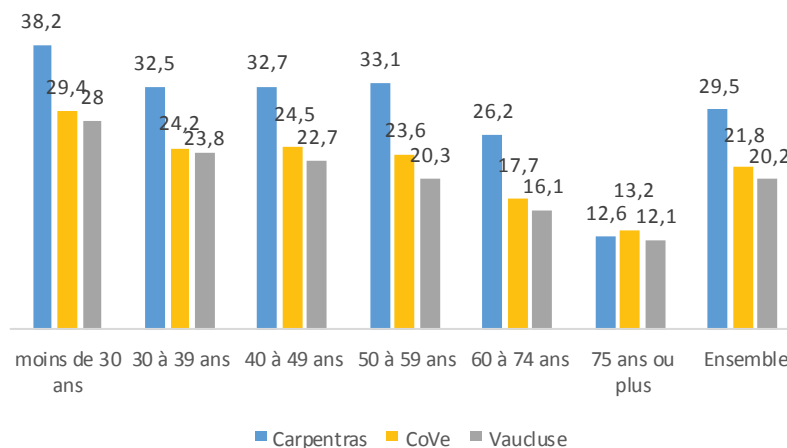
### Revenus déclarés médians en 2013 par unité de consommation selon la composition familiale (en milliers d'euros)



D'après source : Insee - Filosofi 2013

Les ménages complexes sont ceux qui n'entrent pas dans les autres catégories de ménages. Ils sont qualifiés de complexes dans la mesure où le type de lien peut être très variable entre les personnes ; ils comportent notamment les ménages au sein desquels cohabitent plusieurs générations, ainsi que les personnes vivant en colocation. Au recensement 2014, ils représentaient 1576 personnes sur le territoire de la CoVe (soit 3% de la population des ménages, près de 2% à Carpentras).

### Taux de pauvreté en 2013 selon l'âge (en %)



D'après source : Insee - Filosofi 2013

Le taux de pauvreté correspond à la proportion d'individus (ou de ménages) dont le niveau de vie est inférieur pour une année donnée au seuil de pauvreté (60% de la médiane des niveaux de vie). Ce dernier est de 1000 euros par mois pour une personne seule en 2013.

> Le territoire de la CoVe compte plus de **3700 bénéficiaires de la CMU complémentaire\*** (assurés uniquement).

*Le taux de bénéficiaires de la CMUC est plus important dans les centres urbains*

> La proportion de bénéficiaires est plus importante dans les communes urbaines et périurbaines, et en particulier dans la ville centre qui compte **150 bénéficiaires pour 1 000 habitants**.

> Le taux est plus faible dans les communes rurales à l'Est et au Sud de Carpentras. Toutefois, cette tendance reflète principalement la **part plus importante de personnes âgées de plus de 65 ans**, non concernées par la CMUC, plutôt qu'un niveau de précarité moins élevé.

*Le niveau de dépendance est inférieur à la moyenne départementale*

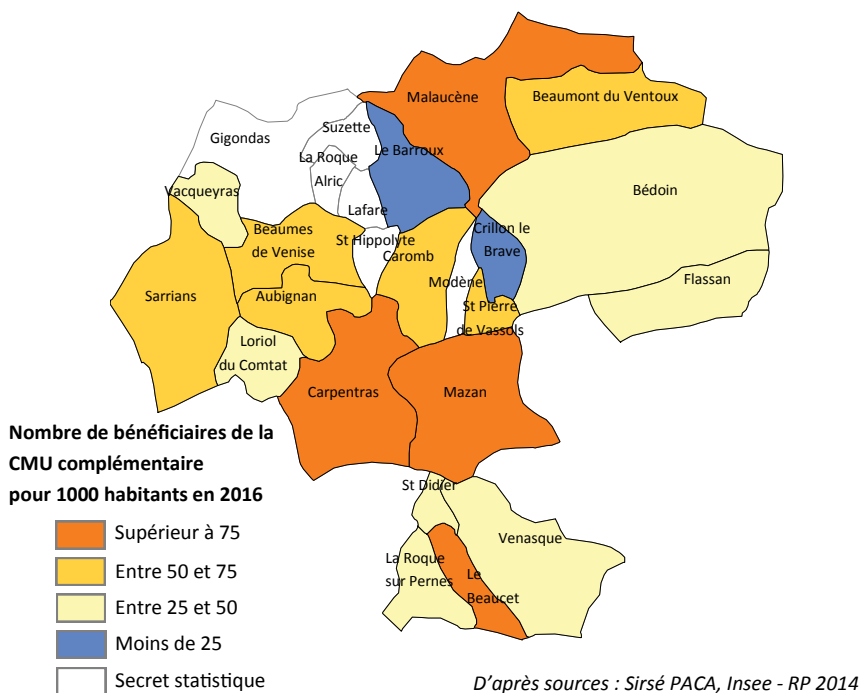
> Hormis Carpentras, le **niveau de dépendance** sur les prestations sociales est légèrement plus faible sur la CoVe que sur le reste du département : les prestations CAF-MSA représentent plus de la moitié des ressources pour 6,5% de la population sur la CoVe contre 7,2% sur le reste du Vaucluse.

> Sur Carpentras, pour près de **6% de la population** les prestations CAF-MSA constituent leur **seule ressource**.

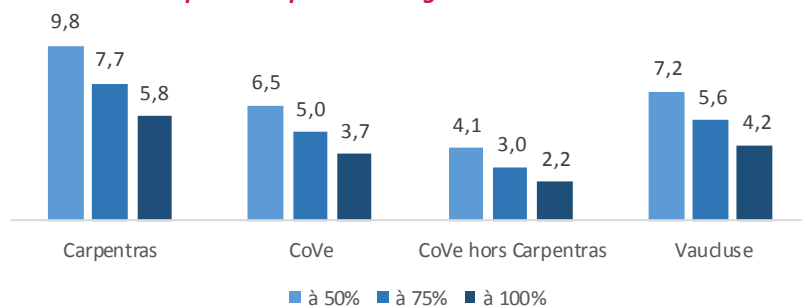
> Hormis Carpentras, les Monts de Vaucluse et les Dentelles de Montmirail, la part des **personnes dépendantes** des prestations CAF-MSA avoisine **5%** sur l'ensemble des territoires de la CoVe.

**\*La couverture maladie universelle complémentaire (CMUC) donne droit à la prise en charge gratuite de la part complémentaire des dépenses de santé (y compris à l'hôpital). Les dépenses de santé sont donc prises en charge à hauteur de 100 % des tarifs de la sécurité sociale. Le plafond de ressources varie selon le lieu de résidence et la composition du foyer mais pour une personne seule vivant en France métropolitaine de manière stable et régulière, les ressources mensuelles ne doivent pas dépasser 727 euros.**

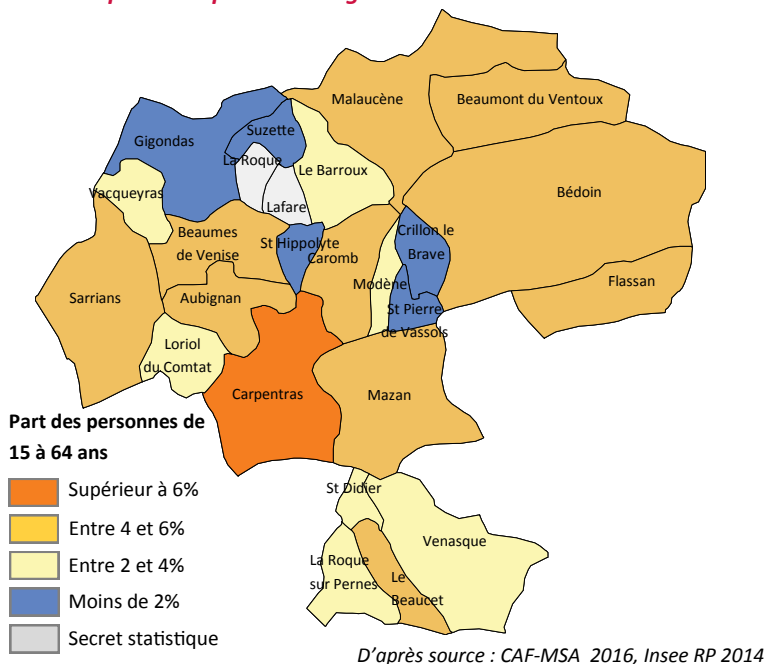
### Nombre de bénéficiaires de la CMU complémentaire pour 1000 habitants en 2016



### Nombre de personnes dont les ressources sont composées d'au moins 50, 75 et 100% des prestations CAF-MSA en 2016 pour 100 personnes âgées de 15 à 64 ans



### Nombre de personnes dont les ressources sont composées d'au moins 50% des prestations CAF-MSA en 2016 pour 100 personnes âgées de 15 à 64 ans





# LA SITUATION DU MARCHÉ DU TRAVAIL

## LOCAL RESTE PRÉOCCUPANTE

À la fin du 1er trimestre 2017, on observe une **baisse du taux de chômage**, aussi bien à l'échelle de la zone d'emploi d'Avignon (partie PACA) que sur le reste du département, de la région et de la France métropolitaine. Le taux de chômage (11,7%) reste néanmoins **supérieur à la moyenne** régionale (11,0%) et nationale (9,3%). Il est trop tôt pour savoir s'il s'agit d'une baisse durable, mais cette tendance positive récente fait suite à une **longue période de stagnation** du taux de chômage depuis 2013.

Au 31 décembre 2016, la CoVe compte **5 143 demandeurs d'emploi** de catégorie A (n'ayant pas travaillé le mois précédent). **L'ensemble des communes** est concerné par le chômage, seul le secteur des Dentelles de Montmirail affiche un taux inférieur à la moyenne nationale. Dans un contexte économique difficile les opportunités d'emploi sont rares : plus d'un quart des demandeurs d'emploi sont **inscrits depuis plus de 2 ans**.

Une part importante des jeunes de 15 à 24 ans sur la CoVe rencontre des **difficultés d'insertion dans la vie active** : **plus d'un jeune sur 5** est ni en formation, ni en emploi, soit près de **1 500 jeunes** sur l'ensemble de la CoVe. **Plus d'un jeune sur 10** est sorti du système scolaire **sans aucun diplôme**, ou avec un diplôme inférieur ou égal au brevet de collèges.

## Le taux de chômage reste élevé malgré la baisse récente

> Le taux de chômage a fortement augmenté sur l'ensemble des territoires entre 2008 et 2013 avant de stagner jusqu'en 2016. Au 1er trimestre 2017 on peut noter une **baisse significative du chômage**, y compris dans la zone d'emploi d'Avignon.

> À la fin du 1er trimestre 2017, le taux de chômage sur la zone d'emploi d'Avignon (partie PACA) est de **11,7%**, soit 2,4 points de plus qu'au niveau national.

> À la fin du mois de décembre 2016, la CoVe compte **7 739 demandeurs d'emploi** (de catégorie A, B ou C), dont 5 143 de catégorie A (n'ayant pas travaillé le mois précédent).

> Un quart des demandeurs d'emploi a plus de 50 ans.

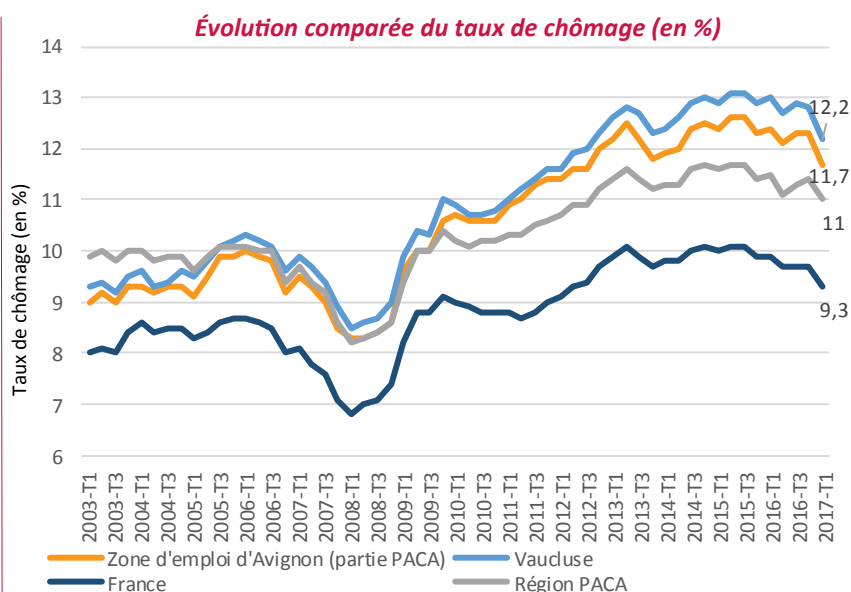
> Un quart des demandeurs d'emploi est inscrit depuis 2 ans ou plus.

### Les catégories de demandeurs d'emploi :

**A - Personne sans emploi, tenue d'accomplir des actes positifs de recherche d'emploi, à la recherche d'un emploi quel que soit le type de contrat.**

**B - Personne ayant exercé une activité réduite de 78 heures maximum par mois, tenue d'accomplir des actes positifs de recherche d'emploi.**

**C - Personne ayant exercé une activité réduite de plus de 78 heures par mois, tenue d'accomplir des actes positifs de recherche d'emploi.**



D'après source : Ministère de l'Emploi, Insee

### Nombre de demandeurs d'emploi de catégorie A, B et C au 31/12/2016 et indicateur de chômage

	Nombre de demandeurs d'emploi	Part dans l'ensemble (en %)
Catégorie A	5 143	58,7
Catégorie A, B et C	7 739	88,3
Catégorie A, B, C, D, E	8 768	100,0
Inscrit depuis moins d'un an	4 343	56,1
Inscrit depuis 2 ans ou plus	1 959	25,3
Hommes	3 931	50,8
Femmes	3 808	49,2
Moins de 25 ans	874	11,3
Plus de 50 ans	1 910	24,7
Diplôme inférieur au Bac.	4 924	63,6
Diplôme Bac+2 ou sup.	567	7,3

D'après source : Pôle emploi 2017, Insee - RP 2014

> **L'ensemble des communes** est touché par le chômage, mais en particulier les villes principales : Carpentras, Malaucène, Sarrians et Bédoin. Les **communes périurbaines** affichent néanmoins des taux élevés, d'environ 13%.

> Seules les communes des **Dentelles de Montmirail** paraissent relativement épargnées, affichant des taux inférieurs à la moyenne nationale.

*Une forte concentration du chômage dans le centre ville*

> Sur Carpentras, le centre ville est particulièrement touché par le chômage : **41,8%** de la population active de 15 à 64 ans est en recherche d'emploi. Les taux sont également particulièrement élevés sur les autres quartiers, notamment dans le Sud-Ouest de la commune.

> Comme sur le reste du Vaucluse, environ **un quart** des demandeurs d'emploi (catégories A, B ou C) ont **plus de 50 ans**.

*Le chômage de longue durée s'accroît*

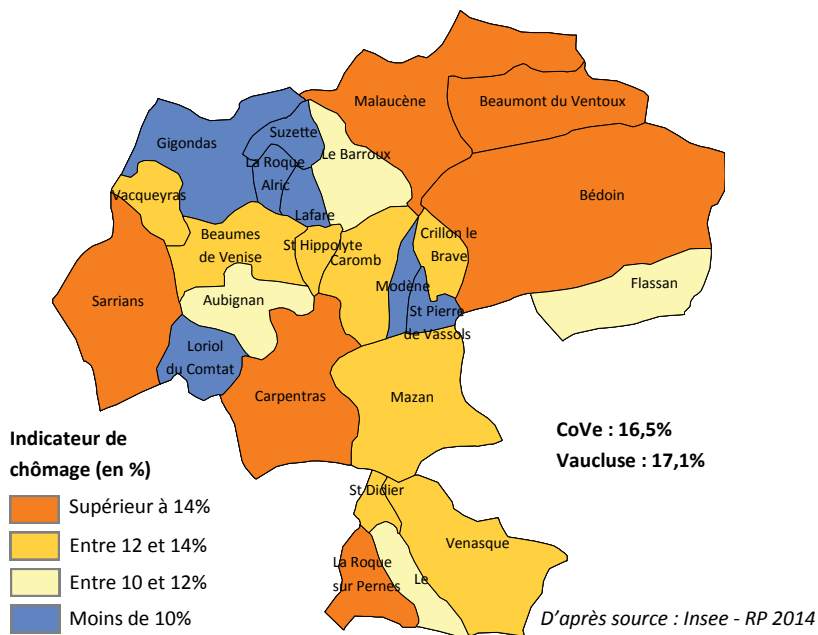
> Dans un contexte économique qui reste encore très difficile, les demandeurs d'emploi restent encore plus longtemps au chômage : **plus d'un quart** des demandeurs sont inscrits **depuis plus de 2 ans**.

*Les jeunes sont confrontés à la précarité des emplois*

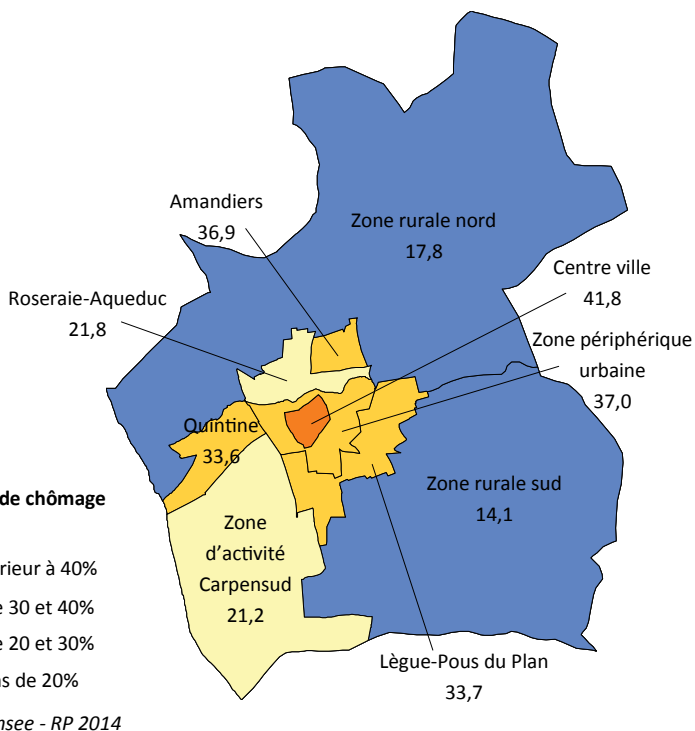
> Les **jeunes de moins de 25 ans** sont relativement moins nombreux parmi les demandeurs d'emploi. Il s'avère donc plus facile à sortir du chômage pour cette catégorie de la population, mais les emplois proposés sont **souvent précaires** (CDD, intérim., ou saisonniers) dans les secteurs fortement concernés par la saisonnalité (agriculture, hôtellerie/restauration et construction).

*\* L'indicateur de chômage : À défaut de disposer de taux de chômage pour les territoires plus petits que les zones d'emplois, il s'avère intéressant de rapporter le nombre des demandeurs d'emploi à la population active locale. L'indicateur de chômage a été calculé en prenant le rapport des demandeurs de catégories A, B et C sur la population active de 15 à 64 ans (issue du recensement de la population en 2014).*

**Indicateur de chômage (en %) par commune en 2014**



**Indicateur de chômage (en %) par IRIS en 2014**



**Projets de recrutement en 2017 sur le bassin d'emploi de Carpentras**

**Le « Top 5 » des métiers où sont anticipées les plus fortes difficultés de recrutement :**

1. Agriculteurs salariés
2. Aides-soignants
3. Serveurs de cafés restaurants
4. Viticulteurs, arboriculteurs salariés
5. Agents et hôtesses d'accompagnement

**Le « Top 5 » des métiers qui recrutent (hors contrats saisonniers) :**

1. Aides-soignants
2. Serveurs de cafés restaurants
3. Agents de services hospitaliers
4. Agents d'entretien de locaux
5. Infirmiers

**7 722**  
nouveaux projets de recrutement

**28,3%**  
projets difficiles à pourvoir

**72,6%**  
projets saisonniers

D'après source : Besoins en Main-d'Œuvre - Pôle emploi 2017

# Plus d'un jeune sur cinq rencontre des problèmes d'insertion

> La CoVe compte plus de 7 000 jeunes de 15 à 24 ans. Parmi cette population, près de **1 500 jeunes ne sont ni en formation, ni en emploi**. C'est-à-dire que **plus d'un jeune sur 5 n'est pas inséré** dans la vie active.

> Alors que le taux de jeunes non insérés est très important sur la CoVe (20,7%), il reste néanmoins inférieur à la moyenne départementale (22,3%).

> Malaucène est particulièrement concernée par cette problématique car **près d'un jeune sur 4** rencontre des problèmes d'insertion sur cette commune.

*Le niveau de qualification des jeunes est relativement bas*

> La part des **jeunes sortis du système scolaire sans diplôme**, ou avec un diplôme inférieur ou égal au brevet de collèges, est plus important sur la CoVe (11,7%) que sur le reste du Vaucluse (11,3%).

> Ce taux atteint **15,4%** des jeunes sortis du système scolaire sur Carpentras.

> À l'inverse, les autres territoires de la CoVe affichent des **taux inférieurs** à la moyenne départementale.

*Un nombre important de jeunes sont accueillis par la Mission Locale Jeunes*

> La Mission Locale Jeunes accompagne les jeunes afin de faciliter leur insertion sociale et professionnelle. En 2016, plus de 1 600 jeunes résidant sur le territoire de la CoVe ont été accueillis.

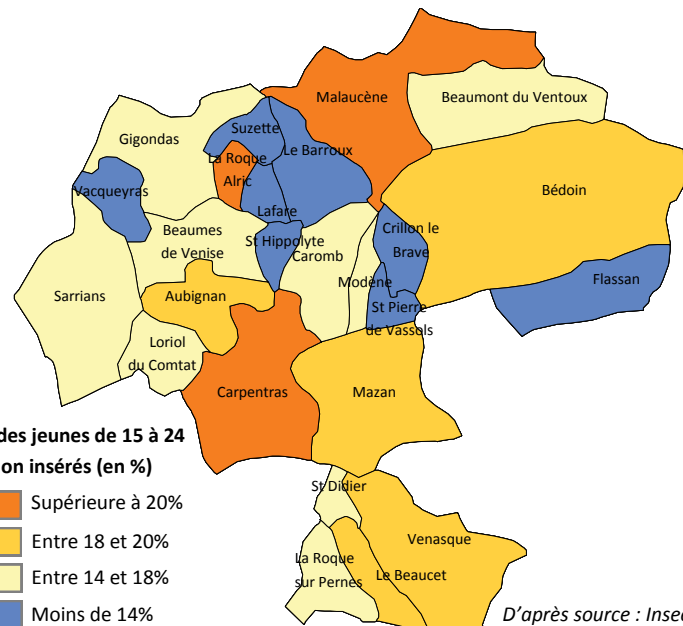
> Près de 2 tiers des jeunes accueillis résident sur Carpentras.

## Les jeunes de 15 à 24 ans non insérés ou sans diplôme

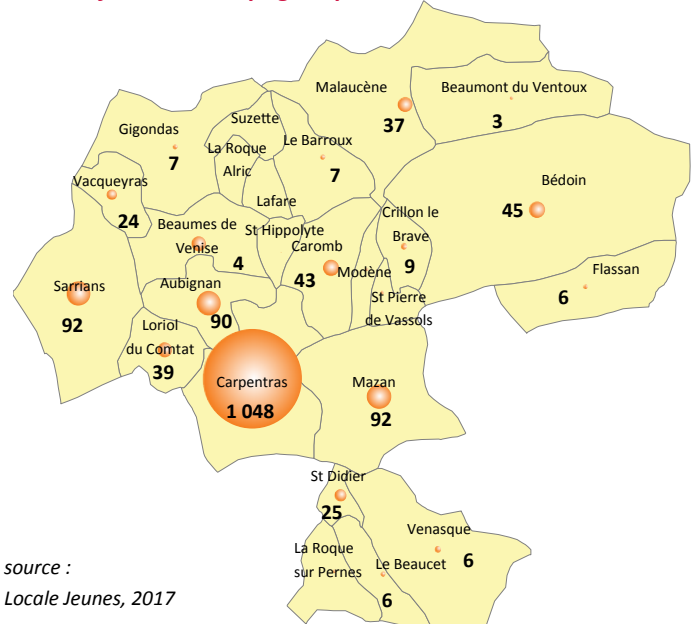
Secteurs	Jeunes de 15 à 24 ans		Jeunes non insérés (ni en formation, ni en emploi)		Jeunes sortis du système scolaire sans diplôme ou avec un diplôme inférieur ou égal au brevet de collèges	
	Nombre	Part (en %)	Nombre	Part (en %)	Nombre	Part (en %)
Aubignan	553		119	21,5	53	9,6
Carpentras	3 397		809	23,8	524	15,4
Loriol du Comtat	222		37	16,7	22	9,9
Mazan	573		103	18,0	44	7,7
Sarrians	613		108	17,6	51	8,3
Dentelles de Montmirail	407		53	13,0	26	6,4
Monts de Vaucluse	312		56	17,9	24	7,7
Bédoin-Flassan	276		50	18,1	28	10,1
Malaucène-Beaumont	272		66	24,3	30	11,0
Plaine Comtadine	516		80	15,5	38	7,4
<b>CoVe</b>	<b>7 142</b>		<b>1 481</b>	<b>20,7</b>	<b>839</b>	<b>11,7</b>
<b>Vaucluse</b>	<b>61 445</b>		<b>13 730</b>	<b>22,3</b>	<b>6 940</b>	<b>11,3</b>
<b>Région PACA</b>	<b>562 333</b>		<b>107 634</b>	<b>19,1</b>	<b>53 577</b>	<b>9,5</b>
<b>France métropolitaine</b>	<b>7 616 602</b>		<b>1 290 966</b>	<b>16,9</b>	<b>698 951</b>	<b>9,2</b>

*D'après source : Insee - RP 2014*

## Part des jeunes de 15 à 24 ans non insérés par commune en 2014



## Nombre de jeunes accompagnés par la Mission Locale Jeunes en 2016



## Près de 50% des demandes des jeunes accueillis concernent l'emploi

> La Mission Locale Jeunes intervient sur l'ensemble du **bassin d'emploi de Carpentras**. Environ 60% des jeunes accueillis résident sur la CoVe.

> Environ **un tiers des jeunes accompagnés** ont été accueillis pour la **première fois** en 2016. Leur nombre a **diminué légèrement** entre 2015 et 2016 (-3,5%). Cette diminution ne reflète pas nécessairement une amélioration de la situation pour les jeunes, puisqu'elle peut être **due à plusieurs facteurs** : démographie, migrations, ou une meilleure « couverture » de la demande.

*Les difficultés semblent s'aggraver pour les jeunes les plus fragilisés*

> Le nombre de jeunes sans diplôme ou ayant un diplôme inférieur au Bac continue à augmenter, alors que le nombre de jeunes d'un niveau d'études supérieur a diminué depuis un an.

> À l'inverse des autres territoires, le nombre de jeunes accueillis pour la première fois dans les quartiers prioritaires continue à augmenter (+4,4%) par rapport à l'année dernière. Les jeunes issus des quartiers prioritaires représentent près d'un quart de l'ensemble des jeunes accueillis par la Mission Locale Jeunes.

*Près de la moitié des demandes concernent l'accès à l'emploi*

> L'accès à l'emploi constitue la difficulté principale à laquelle sont confrontés les jeunes accueillis par la Mission Locale Jeunes : près de la moitié (48%) des demandes concernent l'emploi.

### Nombre de jeunes accueillis pour la première fois par la Mission Locale Jeunes sur l'ensemble du bassin d'emploi de Carpentras-Est en 2016

Répartition par sexe	2015	2016	Évolution (en %)
Hommes	421	406	-3,6
Femmes	477	461	-3,4
Total	898	867	-3,5

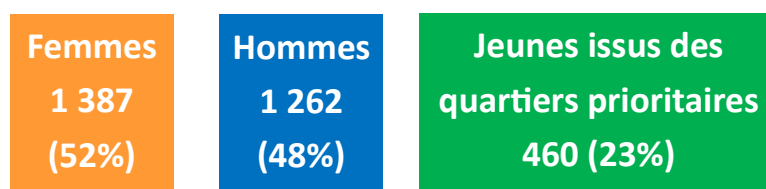
Répartition par niveau d'études	2015	2016	Évolution (en %)
Niveau Bac + 2 supérieur	70	67	-4,3
Niveau Bac	379	340	-10,3
Niveau CAP ou BEP	248	256	3,2
Niveau inférieur ou sans diplôme	178	199	11,8
Niveau non précisé	23	5	-78,3

Répartition par tranche d'âge	2015	2016	Évolution (en %)
Entre 16 et 17 ans	164	169	3,0
Entre 18 et 21 ans	500	495	-1,0
Entre 22 et 25 ans	233	203	-12,9
26 ans et plus	1	0	-100,0

Répartition par zone prioritaire	2015	2016	Évolution (en %)
Quartier prioritaire (QPV)	180	188	4,4
Zone de revitalisation rurale (ZRR)	62	49	-21,0
Autres quartiers	656	630	-4,0

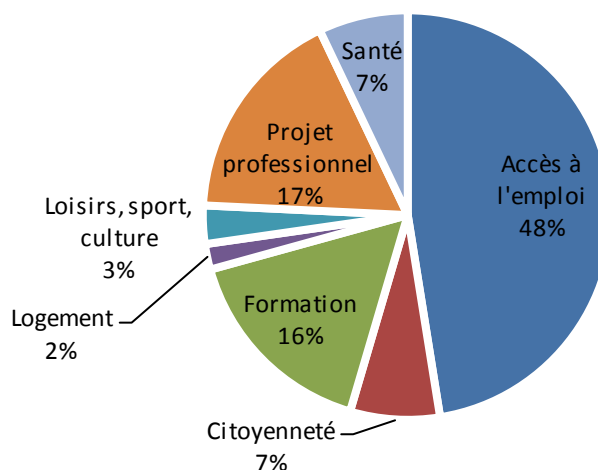
D'après source : Mission Locale Jeunes, 2017

### Nombre total de jeunes accueillis par la Mission Locale Jeunes en 2016



Source : Mission Locale Jeunes, 2017

### Répartition des demandes des jeunes accueillis par la Mission Locale Jeunes en 2016



Source : Mission Locale Jeunes, 2017



# La nouvelle Prime d'activité remplace le RSA activité

> La **nouvelle prime d'activité** a été mise en place depuis le 1er janvier 2016, en remplacement de la prime pour l'emploi (PPE) et du RSA activité.

> Pendant cette période de transition, il est nécessaire donc de prendre en compte à la fois le nombre de bénéficiaires du RSA et de la prime d'activité.

> La prime d'activité permet de soutenir l'activité et le pouvoir d'achat des travailleurs, gagnant **moins de 1 500 euros par mois** (pour un célibataire). Les étudiants et les apprentis peuvent également y avoir droit s'ils justifient, dans le trimestre concerné, de revenus d'activité suffisants (salaire mensuel au moins égal à 893,25 euros).

> La prime touche de nouveaux publics : au niveau national, plus de la moitié de ses bénéficiaires ne percevaient pas le RSA activité.

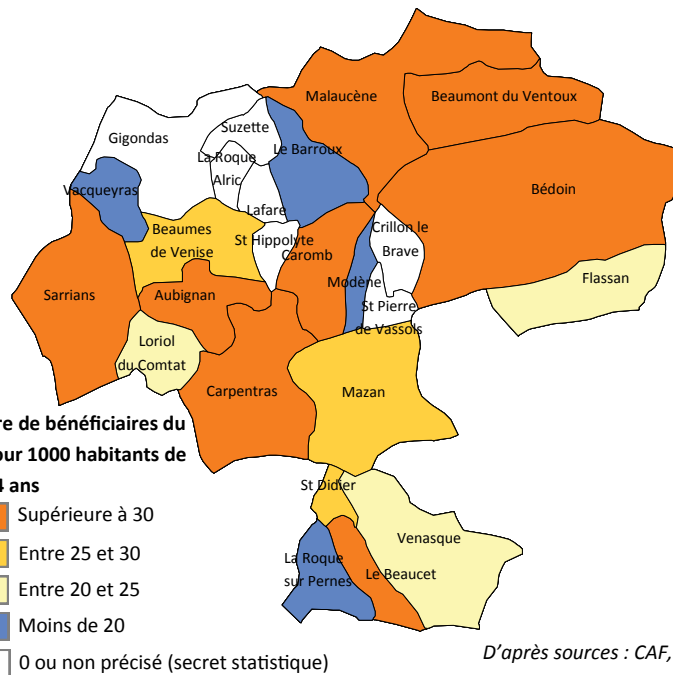
> Au niveau national, le montant de prime versé est de **164 euros par mois** en moyenne.

## Une concentration des bénéficiaires dans les communes urbaines et périurbaines

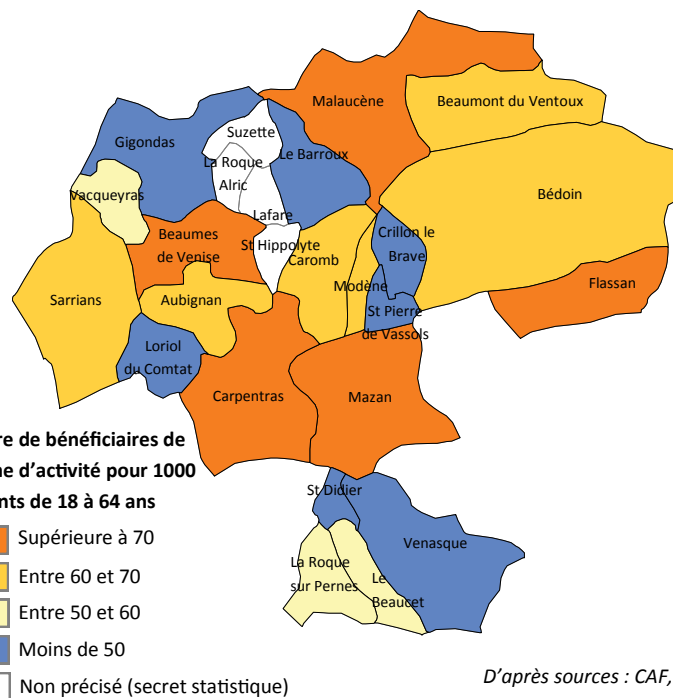
> Comme pour le RSA, et les autres indicateurs sociaux, la part des bénéficiaires de la prime d'activité est moins importante dans le secteur des **Dentelles de Montmirail et les Monts de Vaucluse** que sur le reste du territoire de la CoVe.

> Sur Carpentras, **96 personnes** bénéficient de la prime d'activité pour 1000 personnes de 18 à 64 ans. La commune de Malaucène affiche également un taux relativement élevé (**77 bénéficiaires** pour 1000 habitants) par rapport au reste du territoire.

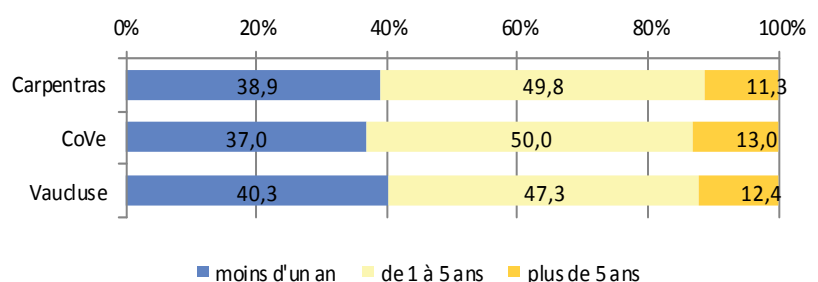
Nombre de bénéficiaires du RSA au 31/12/2016



Nombre de bénéficiaires de la prime d'activité au 31/12/2016 pour 1000 habitants de 18 à 64 ans



Répartition du nombre de bénéficiaires du RSA au 31/12/2016 selon leur ancienneté dans le dispositif



D'après sources : CAF, MSA 2016

> À la fin de l'année 2016, la CoVe compte près de **3 000 bénéficiaires** de la nouvelle prime d'activité. Cela représente 75 bénéficiaires pour 1000 habitants, soit un taux légèrement **inférieur** à la moyenne départementale (78 pour 1000).

*La plupart des bénéficiaires résident sur Carpentras et sont*

> Comme c'est le cas pour le RSA, la majorité des bénéficiaires de la prime d'activité habitent sur Carpentras (53% des bénéficiaires). Sur cette commune, **plus de 10% de la population** est couverte par la prime d'activité, contre 8,5% à l'échelle de la CoVe.

> **Plus d'un tiers** (36%) des bénéficiaires de la prime d'activité ont **moins de 40 ans** sur la CoVe.

> **Près d'un quart** (23%) de la population active occupée âgée de **25 à 39 ans** sur Carpentras est bénéficiaire de la PPA.

> Comme c'est le cas pour le RSA, la très grande majorité des bénéficiaires de la prime d'activité sont des **personnes isolées ou des monoparents** : c'est le cas de plus de 3 quarts des bénéficiaires sur la CoVe.

> Contrairement au RSA, **moins d'un quart** des bénéficiaires de la prime d'activité sont en **situation de pauvreté** sur la CoVe.

#### Bas revenus :

Les allocataires, non étudiants et âgés de moins de 65 ans, sont considérés « à bas revenus » lorsque leurs revenus par *unité de consommation* avant impôts sont inférieurs au seuil de bas revenus (1 008€/mois).

#### Unité de consommation :

La mesure des revenus déclarés tient compte de la taille et de la composition des ménages. L'échelle d'équivalence suivante est utilisée :

1 unité pour le premier adulte,

0,5 unité pour toute autre personne de 14 ans et plus,

0,3 unité pour toute autre personne de moins de 14 ans.

#### Revenus fragiles :

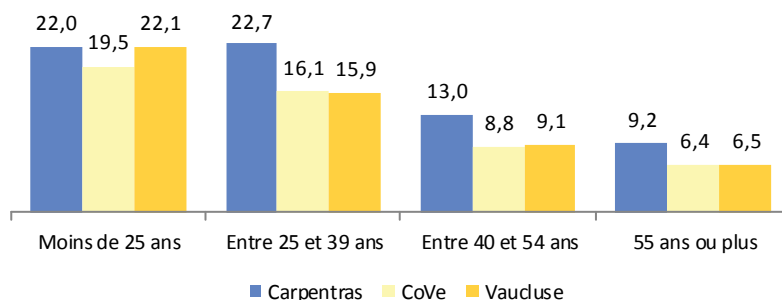
Les allocataires, non étudiants et âgés de moins de 65 ans, sont considérés « à revenus fragiles » lorsqu'ils vivent au dessus du seuil de bas revenus uniquement grâce aux prestations.

### Principaux indicateurs relatifs à la Prime d'activité par territoire

Secteurs	Bénéficiaires de la PPA au 31/12/2016		Population couverte au 31/12/2016	
	en nombre	pour 1000 habitants de 18 à 64 ans	en nombre	part dans la population totale (en%)
Aubignan	210	66	433	8,0
Carpentras	1 557	96	3 110	10,9
Loriol du Comtat	64	43	117	4,6
Mazan	231	72	473	8,1
Sarrians	201	60	382	6,5
Dentelles de Montmirail	154	61	285	6,4
Monts de Vaucluse	96	45	172	4,3
Bédoin-Flassan	125	66	247	7,0
Malaucène-Beaumont	129	76	242	7,8
Plaine Comtadine	165	51	348	6,3
<b>CoVe</b>	<b>2 932</b>	<b>75</b>	<b>5 809</b>	<b>8,5</b>
<b>Vaucluse</b>	<b>25 020</b>	<b>78</b>	<b>49 637</b>	<b>9,0</b>

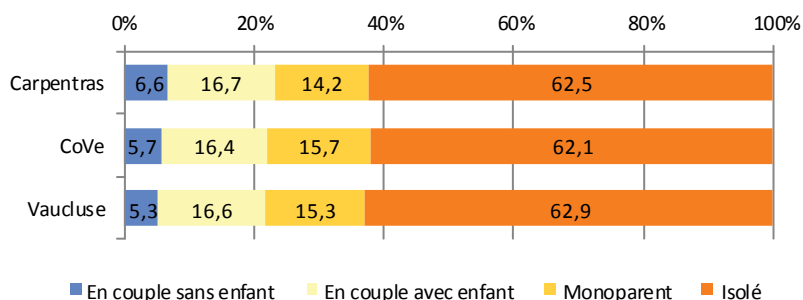
D'après sources : CAF, MSA 2016

### Part des bénéficiaires de la PPA dans la population active occupée selon leur tranche d'âge au 31/12/2016



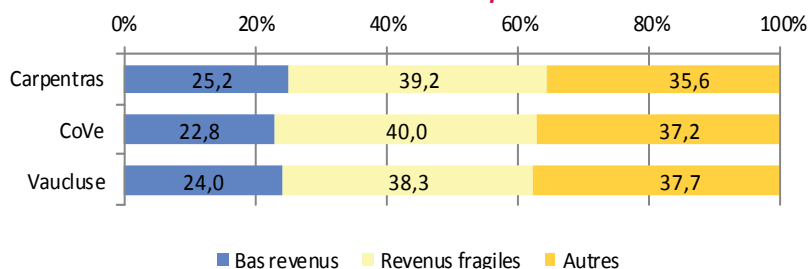
D'après sources : Insee 2014, CAF, MSA 2016

### Répartition du nombre de bénéficiaires de la PPA au 31/12/2016 selon la structure familiale



D'après sources : CAF, MSA 2016

### Répartition du nombre de bénéficiaires de la PPA au 31/12/2016 selon le niveau de pauvreté



D'après sources : CAF, MSA 2016

> En 2016, plus de **3 500 personnes** sont couvertes par le RSA sur le territoire de la CoVe.

> Depuis la mise en place de la prime d'activité, et le remplacement progressif du RSA activité, le nombre de bénéficiaires du RSA a bien évidemment diminué par rapport à l'année précédente.

> Près de **2 tiers des bénéficiaires** du RSA résident à Carpentras.

*La part des bénéficiaires du RSA est inférieure à la moyenne départementale*

> Alors que Carpentras affiche une part importante de bénéficiaires du RSA (67 bénéficiaires pour 1000 habitants), le taux sur l'ensemble de la CoVe (44 pour 1000) est **inférieur** à celui observé sur le reste du département (48 pour 1000).

> Le RSA concerne en particulier les personnes âgées de **25 à 39 ans** sur la CoVe (46% des bénéficiaires).

*Les bénéficiaires sont particulièrement concernés par l'isolement*

> La très grande majorité des bénéficiaires du RSA sont des **personnes isolées ou des monoparents** : c'est le cas de plus de 85% des bénéficiaires sur la CoVe.

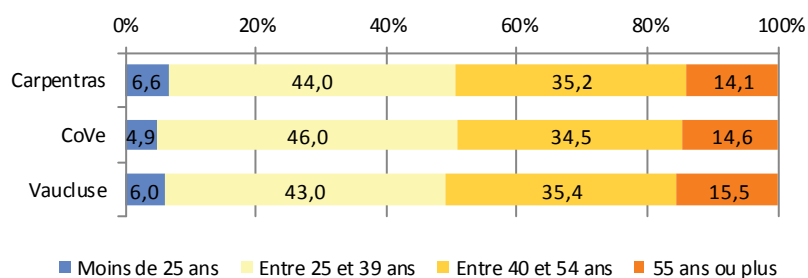
> La quasi-totalité des bénéficiaires du RSA (96%) sont en **situation de pauvreté** sur la CoVe.

### Principaux indicateurs relatifs aux RSA par territoire

	Bénéficiaires du RSA au 31/12/2016		Évolution du nombre de bénéficiaires du RSA		Population couverte au 31/12/2016	
	en nombre	pour 1000 habitants de 18 à 64 ans	2010-2013 en %	2013-2016 en %	en nombre	part dans la population totale (en %)
Aubignan	96	30	18,8	1	208	3,8
Carpentras	1 114	67	11,9	-23	2 270	8,0
Loriol du Comtat	30	20	-8,1	-12	54	2,1
Mazan	96	29	20,4	-23	187	3,2
Sarrians	111	32	16,3	-8	218	3,7
Dentelles de Montmirail	57	20	-24,3	-27	120	2,7
Monts de Vaucluse	55	25	33,3	-8	103	2,6
Bédoïn-Flassan	66	33	8,0	-19	125	3,6
Malacène-Beaumont	70	40	23,6	-21	131	4,2
Plaine Comtadine	75	21	17,3	-42	160	2,9
<b>CoVe</b>	<b>1 770</b>	<b>44</b>	<b>10,0</b>	<b>-20</b>	<b>3 576</b>	<b>5,2</b>
<b>Vaucluse</b>	<b>15 867</b>	<b>48</b>	<b>9,0</b>	<b>-20</b>	<b>33 062</b>	<b>6,0</b>

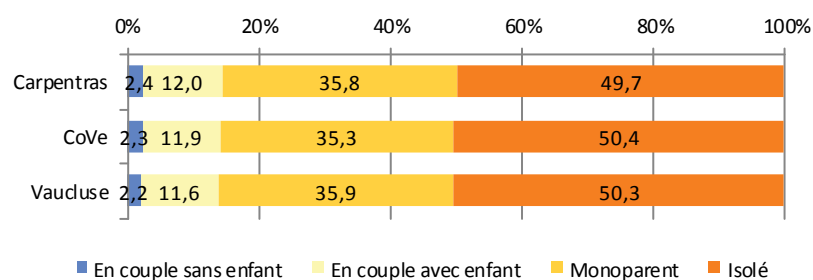
D'après sources : CAF, MSA 2016

### Répartition du nombre de bénéficiaires du RSA au 31/12/2016 selon leur tranche d'âge



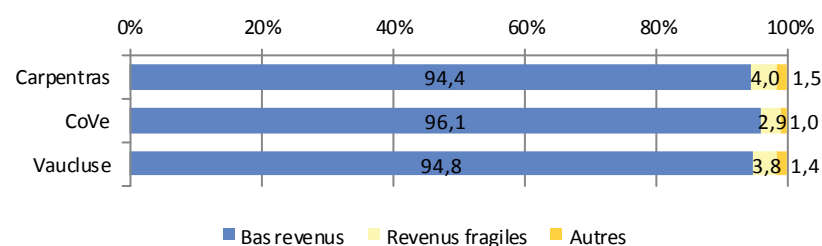
D'après sources : CAF, MSA 2016

### Répartition du nombre de bénéficiaires du RSA au 31/12/2016 selon la structure familiale



D'après sources : CAF, MSA 2016

### Répartition du nombre de bénéficiaires du RSA au 31/12/2016 selon le niveau de pauvreté



D'après sources : CAF, MSA 2016

**Bas revenus et Revenus fragiles :**

Consultez les définitions sur la page 26.



# DES INDICATEURS SOCIAUX MOINS DÉFAVORABLES POUR LES PERSONNES ÂGÉES

Avec l'entrée dans le 3e âge des générations du « baby-boom », la population des seniors **s'accroît sensiblement** : +11,9% de personnes de 60 ans ou plus en 5 ans, +5,0% de personnes de 75 ans ou plus.

Cette forte augmentation du nombre de personnes âgées sur le territoire aura des répercussions directes sur les **services et établissements** qui leur sont dédiés : les besoins d'aïdants à domicile vont également s'accroître.

L'entrée en établissement se fait **tardivement** : la majorité des personnes vivent à domicile, parfois chez un tiers (enfant ou famille d'accueil). La proximité des services dans la ville centre semble prolonger plus longtemps encore la vie à domicile. Dans la ville centre, la concentration des services et leur proximité contribuent à prolonger la vie à domicile. Seules **2 personnes de 95 ans ou plus sur 5** sont en établissement. Certaines personnes âgées choisissent vraisemblablement de s'installer en milieu urbain pour se rapprocher des services ou disposer d'un logement plus petit ou mieux adapté à leur situation.

Les niveaux de revenus sont globalement **élevés** pour les personnes de 75 ans ou plus, y compris dans la ville centre. C'est aussi le cas des ménages de 60 à 75 ans. Les ménages pauvres sont proportionnellement moins nombreux dans ces catégories d'âges.

## Le nombre de personnes âgées en forte progression depuis 5 ans

> **19 723 habitants** de la CoVe ont 60 ans ou plus en 2014.

> 4 702 d'entre eux sont âgés de 80 ans ou plus, soit près de **600 de plus** en 5 ans (+14%).

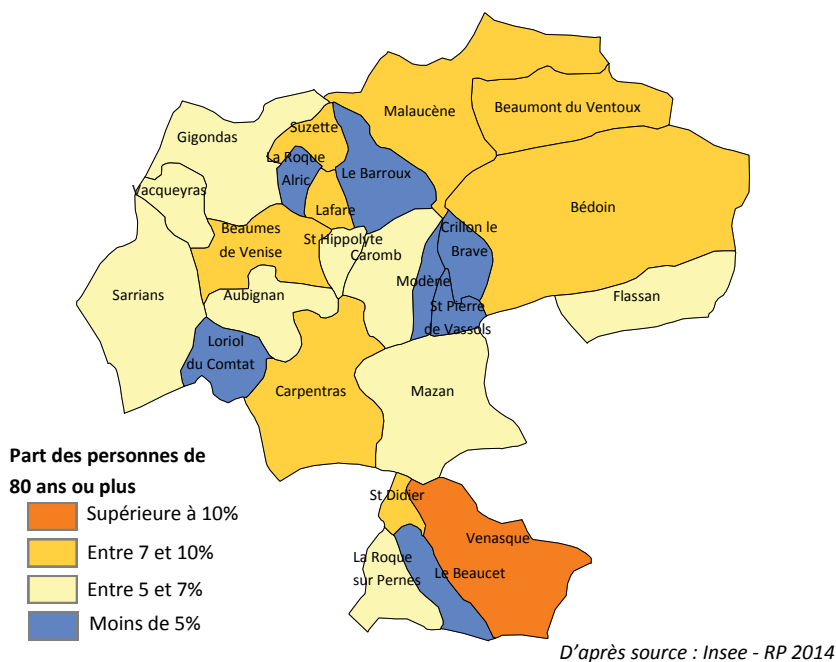
> Leur part dans la population totale est plus élevée dans la ville centre, ainsi que dans le Nord-Est de la CoVe, et à Venasque.

*Le vieillissement de la population se poursuivra au cours des prochaines années*

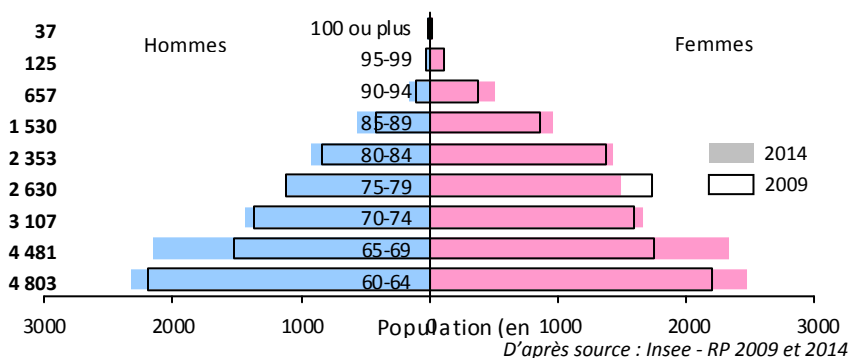
> La forte augmentation du nombre de personnes âgées, de la génération « **baby-boom** » nées entre 1946 et 1964, est particulièrement visible dans la pyramide des âges. Le nombre de personnes âgées de 65 à 69 ans en particulier a fortement progressé depuis 5 ans : c'est le « **papy-boom** ». Les premières générations du baby-boom entrent dans le troisième âge : le nombre de personnes âgées va s'accroître de manière très significative dans les années à venir.

> En 2030, **plus d'un tiers** de la population de la CoVe aura plus de 60 ans, selon les projections démographiques de l'Insee.

*Part des personnes de 80 ans ou plus parmi l'ensemble de la population par commune en 2014*



*Pyramide des âges de la population de la CoVe âgée de 60 ans ou plus en 2009 et 2014*



*Les personnes âgées sont particulièrement nombreuses dans les communes rurales*

> La part des personnes âgées dans la population totale est particulièrement importante dans les **Monts de Vaucluse** : près d'un quart de la population est âgé de 60 à 74 ans, et plus de 10% est âgé de 80 ans ou plus.

> À l'inverse, les communes urbaines et périurbaines qui rencontrent actuellement une forte croissance démographique, ont une part **relativement faible** de personnes âgées : Aubignan, Loriol et Sarrians.

> Sur Carpentras, la part des personnes âgées de 80 ans ou plus est particulièrement importante dans la zone périphérique urbaine. Ces personnes sont attirées par la **proximité des services et des équipements** qui leur sont dédiés, ainsi que par un parc de logements adapté.

> Sur le territoire de la CoVe, on dénombre **1170 bénéficiaires de l'allocation personnalisée d'autonomie (APA) à domicile** en 2016. Parmi ces allocataires, **plus d'un quart (28,7%)**, atteint le **niveau de perte d'autonomie le plus fort** (GIR 1 et 2).

> **Plus de 40%** des allocataires les plus dépendants résident sur Carpentras.

**L'Allocation personnalisée d'autonomie (APA):**

L'APA (allocation personnalisée d'autonomie) est une allocation destinée aux personnes âgées de 60 ans et plus en perte d'autonomie. L'APA à domicile aide à payer les dépenses nécessaires pour rester vivre à domicile malgré la perte d'autonomie.

**Les groupes iso-ressources (GIR) :**

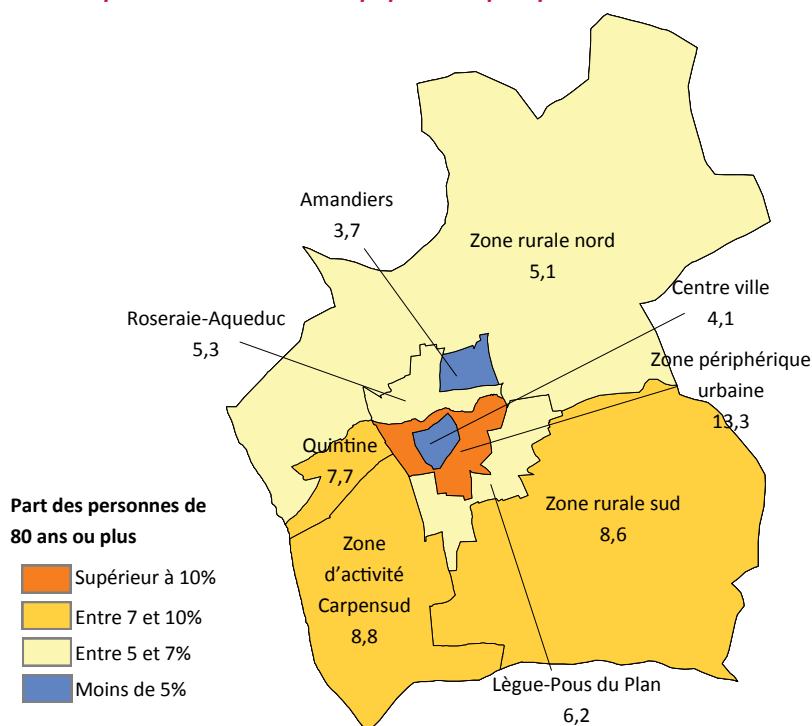
Le GIR (groupe iso-ressources) correspond au niveau de perte d'autonomie d'une personne âgée. Le GIR d'une personne est calculé à partir de l'évaluation effectuée à l'aide de la grille AGGIR. Il existe six GIR : le GIR 1 est le niveau de perte d'autonomie le plus fort et le GIR 6 le plus faible. Seules les personnes évaluées en GIR 1 à 4 peuvent bénéficier de l'APA (allocation personnalisée d'autonomie).

**La population des 60 ans ou plus par territoire en 2014**

Territoires	Population (en nb)	60-74 ans		75-79 ans		80 ans ou plus	
		nombre	part en %	nombre	part en %	nombre	part en %
Aubignan	5 404	893	16,5	187	3,5	281	5,2
Carpentras	28 447	4 689	16,5	1 039	3,7	2 031	7,1
Loriol du Comtat	2 549	422	16,6	90	3,5	112	4,4
Mazan	5 841	1 151	19,7	227	3,9	297	5,1
Sarrians	5 894	981	16,6	188	3,2	390	6,6
Dentelles de Montmirail	4 429	762	17,2	167	3,8	319	7,2
Monts de Vaucluse	3 985	984	24,7	207	5,2	403	10,1
Bédoin-Flassan	3 506	771	22,0	185	5,3	275	7,8
Malaucène-Beaumont	3 096	635	20,5	126	4,1	282	9,1
Plaine Comtadine	5 490	1 108	20,2	213	3,9	309	5,6
<b>CoVe</b>	<b>68 641</b>	<b>12 395</b>	<b>18,1</b>	<b>2 628</b>	<b>3,8</b>	<b>4 699</b>	<b>6,8</b>
<b>Vaucluse</b>	<b>554 374</b>	<b>93 534</b>	<b>16,9</b>	<b>20 290</b>	<b>3,7</b>	<b>34 644</b>	<b>6,2</b>
<b>Région PACA</b>			<b>17,0</b>		<b>3,9</b>		<b>6,8</b>
<b>France métropolitaine</b>			<b>15,3</b>		<b>3,4</b>		<b>5,9</b>

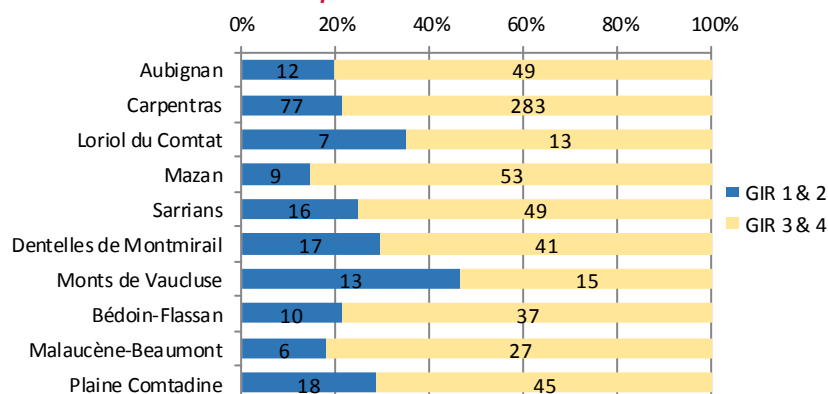
Source : Insee - RP 2014

**Part des personnes de 80 ans ou plus parmi l'ensemble de la population par quartier en 2013**



D'après source : Insee - RP 2013

**Nombre et part de bénéficiaires de l'Allocation personnalisée d'autonomie (APA) à domicile selon le niveau de perte d'autonomie en décembre 2016**



D'après source : Conseil départemental du Vaucluse, 2017

> Selon l'Insee en 2006, l'âge moyen d'entrée dans la dépendance est de 78 ans pour les hommes, 83 ans pour les femmes.

> À l'échelle du Vaucluse, **38%** des personnes de 75 ans ou plus **vivent seules** dans un logement.

*La très grande majorité des personnes âgées vit encore à domicile et non pas en institution*

> **Entre 90 et 95 ans, plus de 2 personnes âgées sur 3 vivent encore à domicile** seules, en couple ou avec un tiers (enfant ou autre). Ce n'est que parmi les 95 ans ou plus qu'une majorité est hébergée en établissement.

> La proximité des foyers d'hébergement, et le caractère rural du territoire, facteur d'isolement, semblent néanmoins favoriser le déménagement : à partir de 85 ans, la part des personnes vivant à domicile est **bien inférieure** à celle observée sur le reste du département.

*Les personnes âgées disposent de revenus plus confortables que le reste de la population*

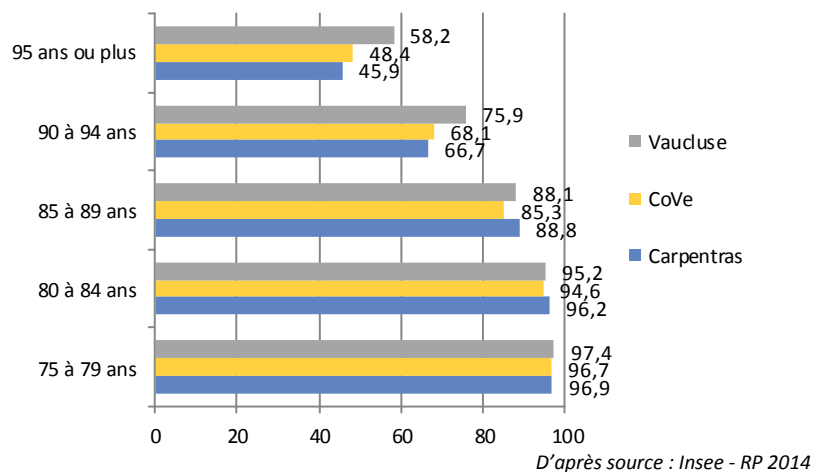
> Les **niveaux de revenus** des personnes âgées sont globalement **bien supérieurs** à ceux de l'ensemble des ménages sur le territoire de la CoVe.

> À Carpentras, les revenus sont sensiblement **plus confortables** pour les plus âgés (revenu déclaré médian supérieur de 3500 euros en 2013 à celui de l'ensemble des ménages) et les écarts au sein de la classe d'âges sont moins importants.

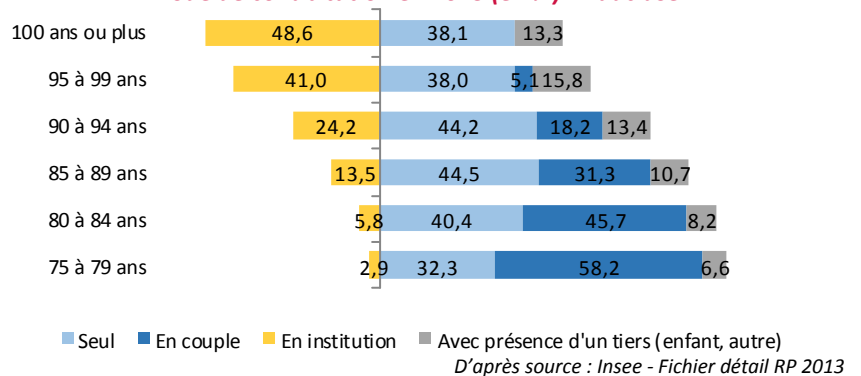
> La population âgée apparaît **plus épargnée par la pauvreté** : sur le territoire de la CoVe, 13,2% des ménages dont le référent a 75 ans ou plus sont concernés, contre 21,8% pour l'ensemble des ménages. À Carpentras, ils sont proportionnellement **plus de 2 fois moins nombreux** que les ménages des autres tranches d'âges.

> Néanmoins, le **taux de pauvreté** des personnes âgées (13,2%) reste **bien supérieur** à celui observé au niveau national (8,9%).

### Part de la population de 80 ans ou plus vivant à domicile (en %)

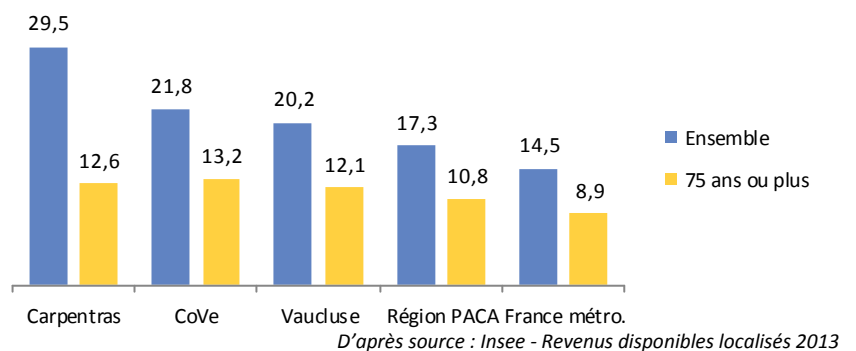


### Répartition des personnes âgées selon leur mode de cohabitation en 2013 (en %) - Vaucluse



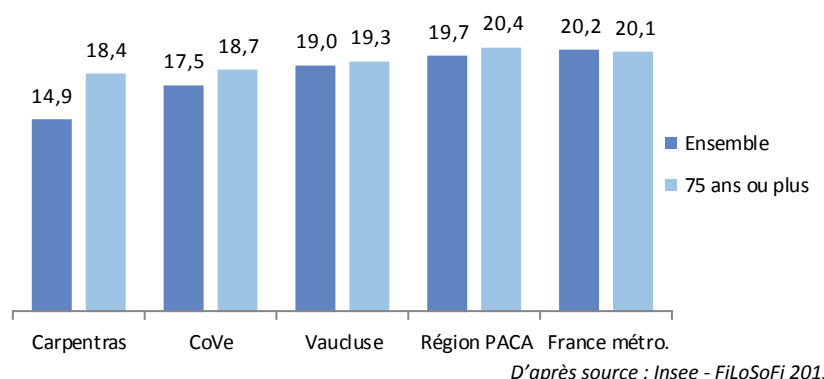
### Taux de pauvreté 2013 (en %)

#### Référent fiscal de 75 ans ou plus et ensemble de la population - comparaison



#### Comparaison des niveaux de revenus des personnes de 75 ans ou plus avec celui de l'ensemble des ménages

#### Revenus déclarés médians en 2013 par unité de consommation (en milliers d'euros)







# PRÈS DE DEUX TIERS DE LA POPULATION SONT ÉLIGIBLES À UN LOGEMENT SOCIAL

Seulement **7% des ménages** de la CoVe sont locataires d'un **logement social public**. Ce taux est particulièrement faible par rapport à la moyenne départementale (11%), et il est bien inférieur à la part des **ménages éligibles** à un logement social : **63% des ménages** de la CoVe disposent de revenus inférieurs au plafonds d'un Prêt locatif à usage social (PLUS). Ce plafond est fixé à **1 668 euros** pour une personne seule.

Le parc de logements sociaux publics est **fortement concentré** sur Carpentras : près de 2 000 logements sociaux, soit plus de 75% du parc social total sont concentrés sur la ville centre. Ce parc est complété par des **logements locatifs privés conventionnés**, qui représentent 521 logements sur l'ensemble du territoire de la CoVe.

Les **demandes en logements sociaux** sont en **forte progression** entre 2015 et 2016 (+8%), et les nouveaux demandeurs de logements locatifs sociaux sur la CoVe ont des **ressources particulièrement faibles** : 81% des demandeurs ont des revenus inférieurs au plafond du Prêt locatif aidé d'intégration (917 euros par mois pour une personne seule), contre 75% à l'échelle du Vaucluse.

Les **prix des biens immobiliers** ont progressé et les **capacités financières** d'une part importante des ménages sont **insuffisantes** pour devenir propriétaires sur la CoVe.

## Une part relativement faible de locataires de logements sociaux

> Plus de la moitié des ménages sur la CoVe sont **propriétaires** de leur logement (53%), soit un taux supérieur à la moyenne départementale (49%).

> Cependant, **jusqu'à 40 ans**, la grande majorité des ménages sont **locataires du parc privé**.

*La part de locataires HLM est très faible*

> L'offre en matière de logements sociaux publics est particulièrement réduite sur la CoVe. C'est pourquoi, seulement **7% des ménages** sont **locataires d'un HLM** alors que **63% des ménages** seraient éligibles.

*Le vieillissement de la population aura un fort impact sur le marché immobilier local*

> Plus de **70%** des personnes âgées de 65 à 79 ans sont **propriétaires** de leur logement, soit près de **7 000 ménages** au total.

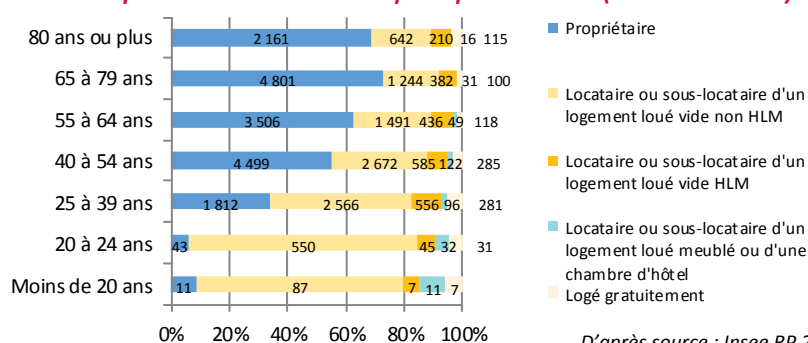
> Les **besoins particuliers** de ces ménages en termes de logements (plain-pied, taille réduite, proximité des services...) ainsi que **l'offre importante** qui sera libérée dans les décennies à venir, pourront avoir un fort impact sur le **marché immobilier** et le **profil du besoin** en logement.

*Répartition des ménages selon le statut d'occupation de leur résidence principale en 2014 par territoire*

Secteurs	Propriétaire		Locataire		dont locataire d'un logement		Logé gratuitement	
	Nombre	Part en %	Nombre	Part en %	Nombre	Part en %	Nombre	Part en %
Aubignan	1 476	65,3	644	28,5	71	3,1	68	3,0
Carpentras	5 509	38,5	6 732	47,1	1 781	12,5	273	1,9
Loriol du Comtat	743	72,2	265	25,8	2	0,2	19	1,8
Mazan	1 664	67,3	695	28,1	25	1,0	88	3,6
Sarrians	1 488	57,9	833	32,4	178	6,9	69	2,7
Dentelles de Montmirail	1 132	55,9	681	33,6	84	4,1	129	6,4
Monts de Vaucluse	1 210	68,2	491	27,7	1	0,1	72	4,1
Bédoin-Flassan	1 146	71,0	390	24,2	1	0,1	77	4,8
Malaucène-Beaumont	868	62,3	430	30,8	42	3,0	54	3,9
Plaine Comtadine	1 597	66,9	670	28,1	34	1,4	85	3,6
<b>CoVe</b>	<b>16 833</b>	<b>52,9</b>	<b>11 831</b>	<b>37,2</b>	<b>2 219</b>	<b>7,0</b>	<b>934</b>	<b>2,9</b>
<b>Vaucluse</b>	<b>133 505</b>	<b>49,3</b>	<b>101 094</b>	<b>37,3</b>	<b>29 443</b>	<b>10,9</b>	<b>6 981</b>	<b>2,6</b>
<b>Région PACA</b>		<b>48,8</b>		<b>37,9</b>		<b>10,3</b>		<b>3,0</b>
<b>France métropolitaine</b>		<b>50,4</b>		<b>34,8</b>		<b>12,8</b>		<b>2,0</b>

*D'après source : Insee RP 2014*

*Répartition des ménages de la CoVe par tranche d'âge selon le statut d'occupation de leur résidence principale en 2014 (en nombre et %)*



*D'après source : Insee RP 2014*

> Le territoire de la CoVe compte **2 589 logements locatifs sociaux publics**, soit **7%** du parc de logements.

> **Mistral Habitat** (58%) et **Grand Delta Habitat** (36%) sont les principaux bailleurs sociaux.

> L'offre en matière de logements sociaux publics est **fortement concentrée** sur la ville centre. Plus de **75%** du parc locatif social sont concentrés sur Carpentras, soit près de **2 000 logements** au total.

*Une demande en forte progression pour les logements locatifs sociaux*

> Selon l'Observatoire de la demande locative sociale du Vaucluse, la demande en matière de logements sociaux a **fortement progressée** entre 2015 et 2016 : **+8%** sur la CoVe.

> Les nouveaux demandeurs de logements locatifs sociaux sur la CoVe ont des **revenus plus faibles** que sur le reste du département : **81%** des demandeurs ont des revenus **inférieurs au plafond du Prêt locatif aidé d'intégration (PLAI)**, contre 75% à l'échelle du Vaucluse. Les PLAIs sont réservés aux personnes en situation de **grande précarité** qui cumulent des difficultés sociales.

> Les **personnes isolées** représentent près de **40%** des demandeurs. Les typologies de logement « **T3** » sont les plus demandées.

> **Moins d'un quart** des demandes ont été satisfaites en 2016, ce qui signifie que l'on compte près de **4 demandeurs par logement** mis en location.

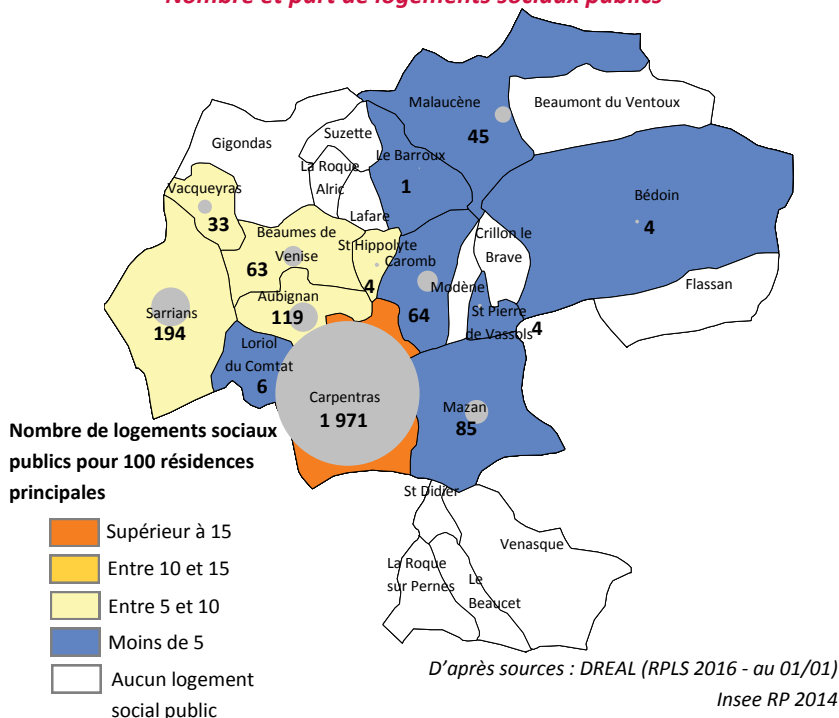
*Les logements privés conventionnés permettent de compléter le parc social*

> Si le parc locatif social public ne semble pas aujourd'hui pouvoir répondre à une demande très importante en volume, il est en quelque sorte **compensé** par d'autres types de logements.

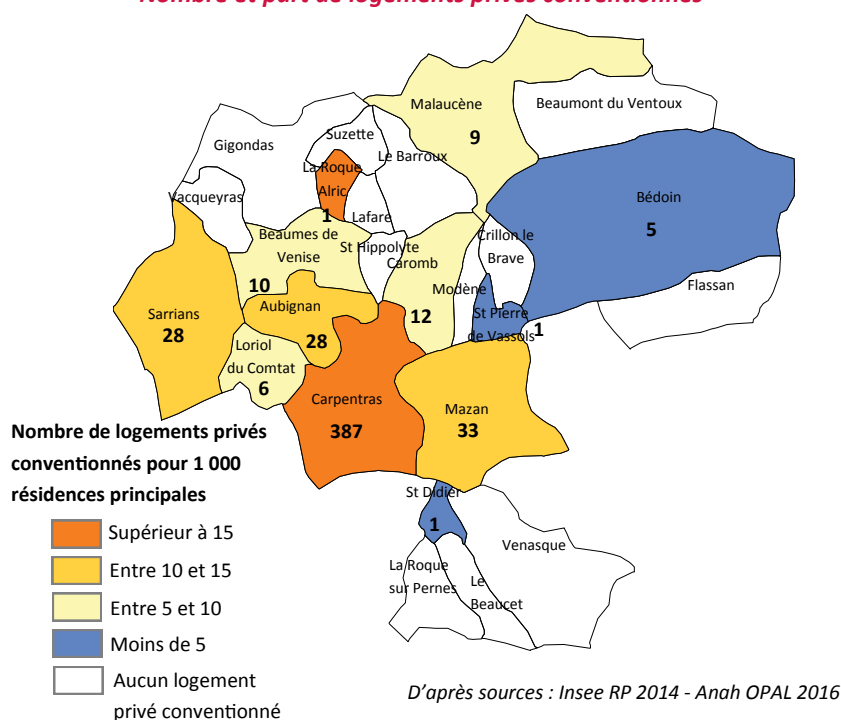
> **521 logements conventionnés privés** viennent compléter le parc locatif social.

> La mise en location d'une partie du **parc vacant**, qui représente **10% des logements**, pourra constituer une réponse aux besoins des ménages les plus modestes.

### Nombre et part de logements sociaux publics



### Nombre et part de logements privés conventionnés



*Plus de 9 ménages potentiellement éligibles pour chaque logement locatif social*

> Plus de **2 tiers des ménages** de la CoVe seraient **éligibles** à un logement locatif social.

> Ainsi, pour chaque logement locatif social (public ou privé conventionné), on compte plus de **9 ménages potentiellement éligibles**.

> Ce taux est plus faible sur les communes qui disposent d'une offre plus importante : sur Carpentras, on compte **4 ménages éligibles** pour chaque logement locatif social sur la commune.

> À l'inverse, plusieurs communes qui n'ont pas d'offre ont néanmoins un nombre important de ménages potentiellement éligibles. **L'écart entre l'offre et la demande potentielle** est donc particulièrement importante : **428 ménages éligibles** pour chaque logement locatif social sur Saint Didier.

*Les capacités financières des ménages sont insuffisantes pour l'accession à la propriété*

> Les **prix des biens immobiliers** sur la CoVe ont, d'une manière générale, retrouvé le **même niveau** que celui observé avant la crise économique.

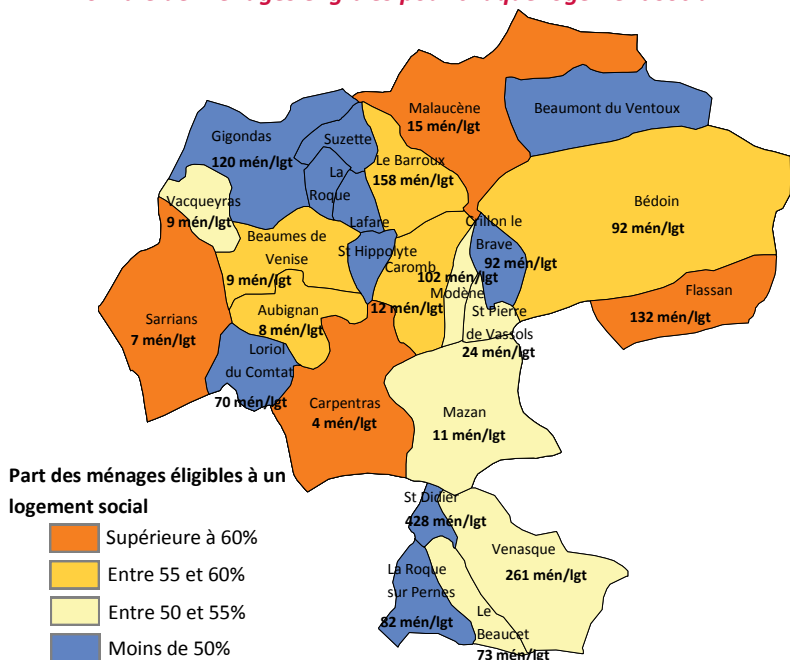
> Malgré des taux d'intérêt plus favorables, les **capacités financières** d'une part importante des ménages sont **insuffisantes** pour devenir propriétaires sur la CoVe.

> Selon les derniers chiffres disponibles, seulement **10% des ménages les plus aisés** disposent des ressources nécessaires pour l'acquisition d'une **maison de taille moyenne** (90m<sup>2</sup>).

> L'acquisition d'un **appartement ancien de 60m<sup>2</sup>** est envisageable pour **80% de la population**, mais ce type d'offre est souvent inadapté aux besoins (taille, état d'entretien, accessibilité, etc.).

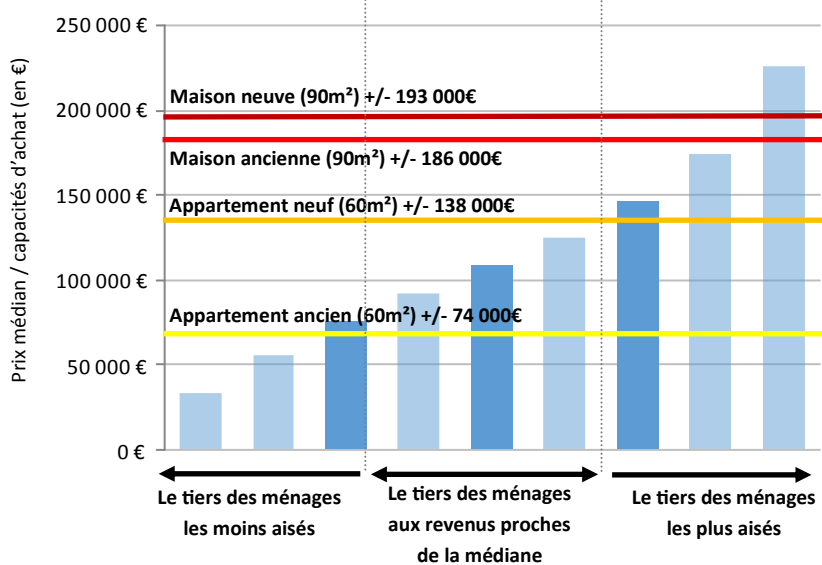
> Les **ménages les plus modestes** sont donc contraints de rester dans le **parc locatif privé**, de souscrire un prêt sur une **durée plus longue**, ou de **quitter** le territoire.

*Part des ménages éligibles à un logement social et nombre de ménages éligibles pour chaque logement social*



D'après sources : Insee RP 2014, ANAH 2016, RPLS 2016, ODLS 2016

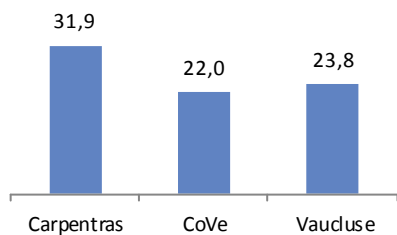
*Capacités d'achat des ménages et prix médians des biens immobiliers*



Taux d'intérêt sur 20 ans : 1,67% ; Apport personnel : 10% ; Mensualités : 33% des revenus

D'après sources : Ministère des Finances (nouvelle série) Fichiers demande de valeurs foncières 2016

**Nombre de bénéficiaires d'une aide au logement au 31/12/2016 pour 100 ménages**



D'après sources : CAF et MSA de Vaucluse, Insee - RP 2014

> Alors que la part des ménages bénéficiaires d'une aide au logement sur la CoVe (22%) est **inférieure à la moyenne** départementale (24%), ce taux s'élève à **32%** sur la ville centre.

**Le logement constitue une part très importante du budget des ménages**

> Au regard du décalage existant entre les prix de l'immobilier et les niveaux de revenus, les locataires voient le **poinds de la dépense de logement** fortement peser dans leur budget.

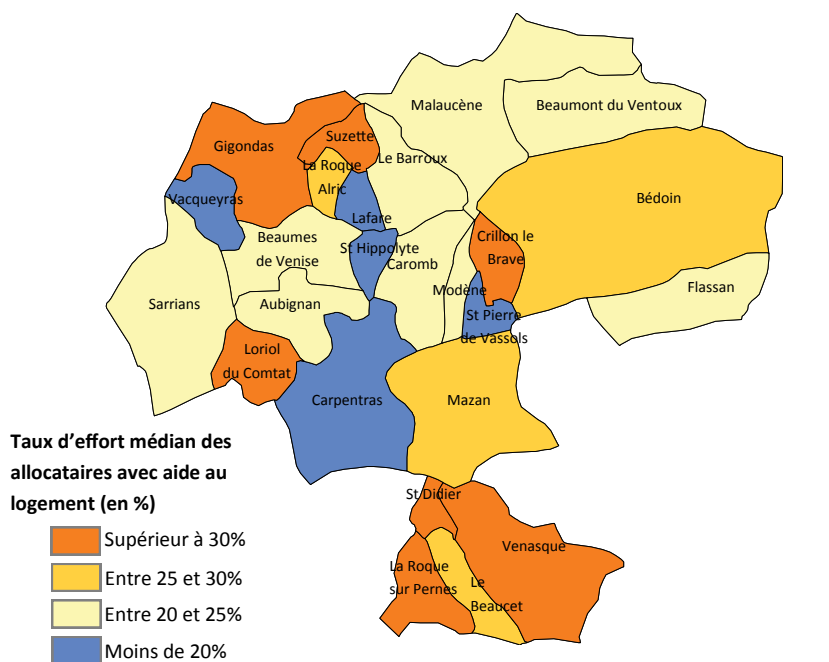
> Dans les Monts de Vaucluse ainsi qu'à Lorient du Comtat, Crillon le Brave et certaines communes des Dentelles de Montmirail, plus de la moitié des allocataires consacrent **plus d'un tiers de leur budget au logement**.

**L'offre réduite en matière de logements sociaux publics oblige les ménages à recourir au parc locatif privé**

> Les **2 tiers des bénéficiaires** d'une aide au logement sur la CoVe sont des **locataires du parc privé**, soit un niveau bien supérieur à la moyenne départementale (55%). Ce niveau élevé reflète **l'offre réduite de logements sociaux publics** sur la CoVe.

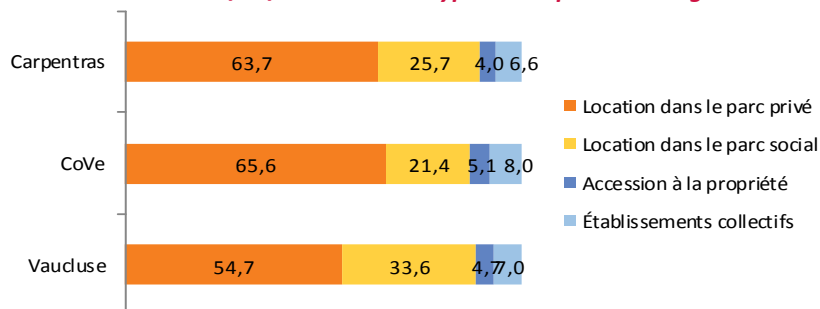
> Comme c'est le cas pour les locataires HLM bénéficiaires d'une aide au logement, près de **3 quarts des locataires du parc privé ont des ressources faibles**.

**Part du budget des ménages consacrée au logement (en %)**



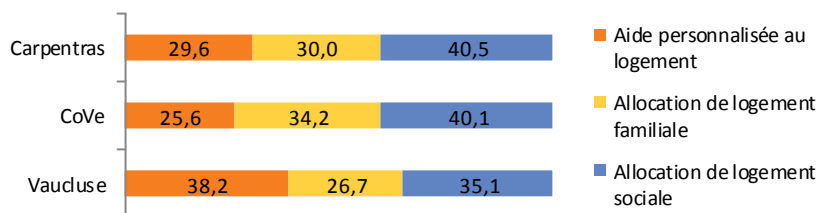
D'après source : CAF de Vaucluse 2016

**Répartition des bénéficiaires d'une aide au logement de la CAF au 31/12/2016 selon le type d'occupation du logement**



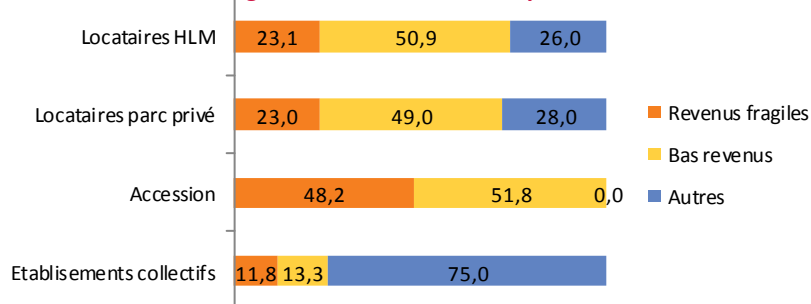
D'après source : CAF de Vaucluse

**Répartition des bénéficiaires d'une aide au logement de la CAF au 31/12/2016 selon le type d'aide**



D'après source : CAF de Vaucluse 2016

**Répartition des bénéficiaires d'aides au logement selon le type d'occupation du logement et leur niveau de pauvreté**



D'après sources : CAF et MSA de Vaucluse, Insee - RP 2014



# Analyse des quartiers prioritaires de la politique de la ville : Fiches d'identité par quartier

Les périmètres des **quartiers prioritaires de la politique de la ville** sont fixés par le décret n° 2014-1750 du 30 décembre 2014 pour la métropole.

Le territoire de la CoVe compte **4 quartiers prioritaires**, situés sur Carpentras. Pour chacun de ces quartiers, une **fiche d'identité** a été élaborée afin de présenter le périmètre concerné, ainsi que des indicateurs qui reflètent **les trois grands axes** de la politique de la ville : la cohésion sociale, le cadre de vie et le renouvellement urbain, le développement de l'activité économique et de l'emploi.

Ces indicateurs sont comparés à ceux observés sur les **22 quartiers prioritaires du Vaucluse** afin de faire ressortir les **principaux enjeux spécifiques** à l'échelle de chaque quartier, et de **mettre en perspective** chaque indicateur.

# Centre-ville

EPCI : COMMUNAUTE D'AGGLOMERATION VENTOUX COMTAT VENAISSIN

COMMUNE : CARPENTRAS

Carte de localisation du quartier prioritaire



## Population

- **2 990** habitants
- Soit **10,5%** de la population communale
- Diminution de **-18,4%** depuis 2009
- **127** habitants / hectare

# Centre-ville

## Indicateurs caractéristiques

### Revenus des ménages

- Revenu médian de **7 460€** par unité de consommation, soit **40,6%** du revenu médian départemental. Ce montant a progressé de **+1,1%** depuis un an.
- Les 25% des ménages les plus pauvres ont des revenus inférieurs à **3 642€**.
- Le centre-ville est placé au **3<sup>ème</sup> rang** parmi les 22 quartiers prioritaires en Vaucluse où les inégalités entre les revenus des ménages sont les plus importantes, mais cet écart s'est réduit légèrement depuis 1 an (-0,1 points).
- **70%** de la population est située sous le seuil de bas revenus (1 000 euros par mois), et ce taux a augmenté d'un point depuis un an.
- **57%** de la population est située sous le seuil de pauvreté (60% du niveau de vie médian national), soit le **3<sup>ème</sup> taux** le plus élevé parmi l'ensemble des quartiers prioritaires en Vaucluse.
- Plus de la moitié (50,1%) des allocataires CAF sont « dépendants », c'est-à-dire que les prestations sociales représentent plus de 50% de leurs revenus, soit **le taux le plus important en Vaucluse**.

### Jeunesse

- **62,7%** des jeunes adultes n'ont pas de diplôme de niveau au moins égal au baccalauréat, contre **57,4%** au niveau communal et **50,9%** au niveau départemental.
- Le taux des jeunes adultes n'ayant pas de diplôme de niveau au moins égal au baccalauréat est néanmoins inférieur au taux observé dans les autres quartiers prioritaires sur Carpentras.

### Ménages

- En général, les ménages ne restent pas longtemps dans ce quartier : **70,5%** des ménages sont installés depuis moins de 5 ans.
- **56,5%** des ménages sont constitués d'une personne seule, soit **le taux le plus élevé** parmi l'ensemble des quartiers prioritaires en Vaucluse.
- La part des ménages composés de 5 personnes ou plus est relativement faible (6,9%).
- **81,3%** des ménages sont locataires, soit deux fois plus qu'au niveau départemental (41,2%).
- Compte tenu de l'offre limitée, seulement **6%** des ménages sont locataires en HLM, alors que ce taux atteint près de 100% dans d'autres quartiers prioritaires.

### Emploi et chômage

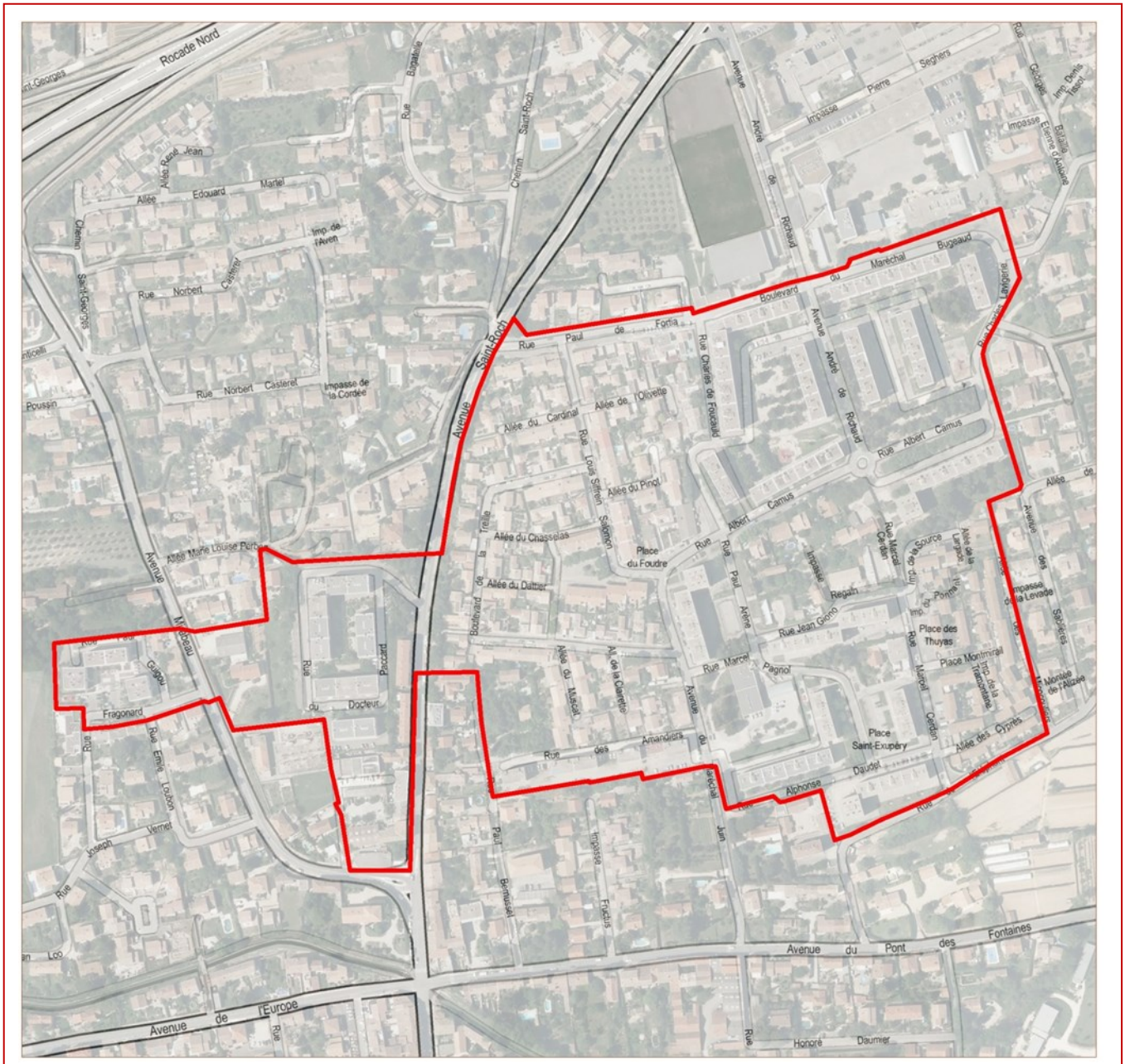
- Près d'un tiers des emplois (**31,7%**) sont précaires, soit **le 2<sup>ème</sup> taux le plus important** parmi tous les quartiers prioritaires en Vaucluse.
- Le nombre de demandeurs d'emploi (cat. A, B et C) a augmenté de **+7,4%** entre le 4<sup>ème</sup> trimestre 2015 et le 4<sup>ème</sup> trimestre 2016.

# Eléphant - Amandiers

EPCI : COMMUNAUTE D'AGGLOMERATION VENTOUX COMTAT VENAISSIN

COMMUNE : CARPENTRAS

Carte de localisation du quartier prioritaire



## Population

- **1 871** habitants
- Soit **6,6%** de la population communale
- Augmentation de **+28,4%** depuis 2009
- **105** habitants / hectare



# Eléphant - Amandiers

## Indicateurs caractéristiques

### Revenus des ménages

- Le revenu médian est de **7 934€** par unité de consommation, soit une progression de **+0,3 points** depuis un an.
- Les 25% des ménages les plus pauvres ont des revenus inférieurs à **4 662€**, soit moins de 400€ mensuels.
- L'écart entre les ménages les plus riches et les plus pauvres est resté stable depuis un an
- **73,9%** de la population est située sous le seuil de bas revenus (1 000 euros par mois par unité de consommation), ce qui place ce quartier au 3<sup>ème</sup> rang parmi les 22 quartiers prioritaires vaclusiens.
- **55,4%** de la population est située sous le seuil de pauvreté (60% du niveau de vie médian national), soit le **4<sup>ème</sup> taux** le plus élevé parmi l'ensemble des quartiers prioritaires en Vaucluse et 3 points de plus par rapport à l'année dernière.

### Jeunesse

- Le quartier compte **3,03** jeunes pour chaque personne âgée de 60 ans ou plus, soit un niveau bien supérieur à la moyenne communale (1,08) ou départementale (1,04).
- Plus de la moitié des jeunes (**51,5%**) poursuivent leurs études à l'âge de 16 à 24 ans.
- **88,9%** des jeunes adultes n'ont pas de diplôme de niveau au moins égal au baccalauréat, soit le taux le plus élevé parmi tous les quartiers prioritaires sur Carpentras.

### Ménages

- **19,2%** des ménages sont constitués de 5 personnes ou plus, soit le **2<sup>ème</sup> taux** le plus élevé parmi l'ensemble des quartiers prioritaires en Vaucluse.
- En général, les ménages ne restent pas longtemps dans ce quartier : **53,5%** sont installés depuis moins de 5 ans.
- **14,4%** des ménages sont des monoparents, soit un taux relativement faible parmi les quartiers prioritaires vaclusiens.
- **78,4%** des ménages sont locataires, soit un taux bien supérieur au niveau départemental (41,2%) et communal (53,5%).

### Emploi et chômage

- Plus d'un tiers des emplois (**34,3%**) sont précaires, soit **le taux le plus important** parmi tous les quartiers prioritaires en Vaucluse.
- Le nombre de demandeurs d'emploi (cat. A, B et C) est resté stable depuis un an.
- Les indemnités de chômage représentent la principale source de revenu pour **9,7%** des ménages.

# Pous du Plan

**EPCI** : COMMUNAUTE D'AGGLOMERATION VENTOUX COMTAT VENAISSIN

**COMMUNE** : CARPENTRAS

Carte de localisation du quartier prioritaire



## Population

- **1 142** habitants
- Soit **4,0%** de la population communale
- Diminution de **-22,2%** depuis 2009
- **243** habitants / hectare, soit la densité la plus importante parmi tous les quartiers prioritaires en Vaucluse

# Pous du Plan

## Indicateurs caractéristiques

### Revenus des ménages

- Revenu médian de **5 890€** par unité de consommation, soit le montant le moins élevé parmi tous les quartiers prioritaires en Vaucluse.
- Ce revenu médian a néanmoins augmenté de **4,1%** depuis un an.
- Les 25% des ménages les plus pauvres ont des revenus inférieurs à **3 616€**, ce qui place ce quartier au 4<sup>ème</sup> rang parmi les quartiers prioritaires vauclusiens.
- La moitié (50,0%) des allocataires CAF sont « dépendants », c'est-à-dire que les prestations sociales représentent plus de 50% de leurs revenus, soit **le 2<sup>ème</sup> taux le plus important en Vaucluse** (derrière le centre-ville de Carpentras).
- L'écart entre les ménages les plus riches et les plus pauvres est resté stable depuis un an.
- **89,1%** de la population est située sous le seuil de bas revenus (1 000 euros par mois par unité de consommation), soit **le taux le plus important** parmi les 22 quartiers prioritaires vauclusiens.
- **71,3%** de la population est située sous le seuil pauvreté (60% du niveau de vie médian national), soit **le taux le plus important** parmi les 22 quartiers prioritaires vauclusiens.
- Cette part a néanmoins diminué de **-0,8 points** depuis un an.

### Jeunesse

- La population est particulièrement jeune : **18,9%** de la population est âgée de 15 à 24 ans, soit le taux le plus important parmi tous les quartiers prioritaires vauclusiens.
- **86,9%** des jeunes adultes n'ont pas de diplôme de niveau au moins égal au baccalauréat, soit le **2<sup>ème</sup> taux le plus élevé** parmi tous les quartiers prioritaires en Vaucluse.

### Ménages

- **23,0%** des ménages sont constitués de 5 personnes ou plus, soit **le taux le plus élevé** parmi l'ensemble des quartiers prioritaires en Vaucluse.
- **17,1%** des allocataires CAF perçoivent l'allocation adulte handicapé, ce qui constitue **le taux le plus élevé** parmi tous les quartiers prioritaires en Vaucluse.
- Les ménages restent plus longtemps dans ce quartier par rapport aux autres quartiers prioritaires sur Carpentras : **46,0%** sont installés depuis moins de 5 ans.
- **100%** des ménages sont locataires en HLM.
- **42,0%** de la population est d'origine étrangère, soit le taux le plus important parmi tous les quartiers prioritaires vauclusiens.

### Emploi et chômage

- Le nombre de demandeurs d'emploi (cat. A, B et C) a diminué de **-5,1%** entre le 4<sup>ème</sup> trimestre 2015 et le 4<sup>ème</sup> trimestre 2016.
- **48,3%** des ménages sont concernés par une allocation chômage, soit **le taux le plus important** parmi tous les quartiers prioritaires en Vaucluse.



# Quintine - Villemarie - Ubac - Le Parc

## Indicateurs caractéristiques

### Revenus des ménages

- Revenu médian de **9 361€** par unité de consommation, bien supérieur au montant observé dans les autres quartiers prioritaires sur Carpentras.
- Ce revenu médian a progressé de **1,7%** depuis un an.
- Les 25% des ménages les plus pauvres ont des revenus inférieurs à **5 180€**, bien supérieur au montant observé dans les autres quartiers prioritaires sur Carpentras.
- L'écart entre les ménages les plus riches et les plus pauvres est resté stable depuis un an.
- **65,2%** de la population est située sous le seuil de bas revenus (1000 euros par mois par unité de consommation), soit un taux relativement faible par rapport aux autres quartiers prioritaires vauclusiens mais ce taux a augmenté de **2,9 points** depuis un an.
- **42,0%** de la population est située sous le seuil pauvreté (60% du niveau de vie médian national).

### Jeunesse

- Le quartier compte **1,71** jeunes pour chaque personne âgée de 60 ans ou plus, soit un niveau supérieur à la moyenne communale (1,08) ou départementale (1,04).
- Le taux de scolarisation des 16-24 ans (**69,0%**) est le **2<sup>ème</sup> taux le plus élevé** parmi tous les quartiers prioritaires en Vaucluse.

### Ménages

- **13,4%** des ménages sont constitués de 5 personnes ou plus.
- **18,5%** des ménages sont des monoparents, soit le taux le plus important parmi tous les quartiers prioritaires de Carpentras.
- En général, les ménages ne restent pas longtemps dans ce quartier : **53,5%** sont installés depuis moins de 5 ans.
- **76,9%** des ménages sont locataires, dont **86,1%** sont locataires en HLM.
- **56,3%** de la population âgée de 25 à 59 ans est d'origine étrangère, soit **le taux le plus important** parmi tous les quartiers prioritaires vauclusiens.

### Emploi et chômage

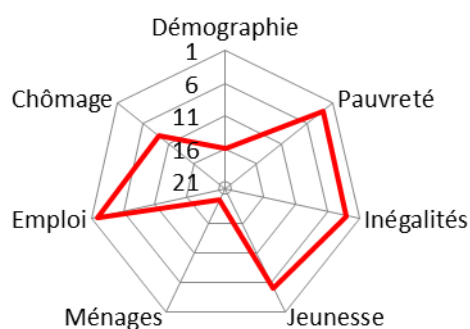
- Le nombre de demandeurs d'emploi (cat. A, B et C) a diminué de **-1,7%** entre le 4<sup>ème</sup> trimestre 2015 et le 4<sup>ème</sup> trimestre 2016.
- **34,3%** des ménages sont concernés par une allocation chômage, soit **le 3<sup>ème</sup> taux le plus important** parmi tous les quartiers prioritaires en Vaucluse.

# Synthèse : principales problématiques

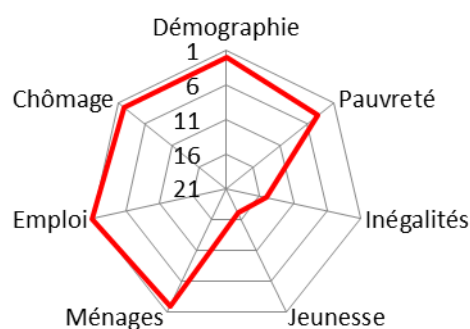
EPCI : COMMUNAUTE D'AGGLOMERATION VENTOUX COMTAT VENAISSIN

COMMUNE : CARPENTRAS

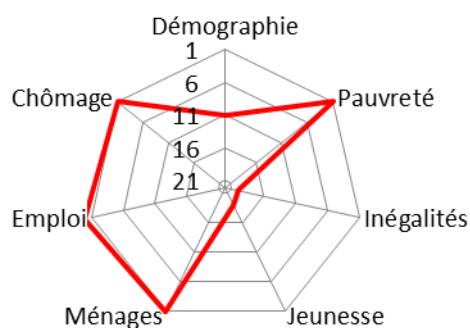
## Centre Ville



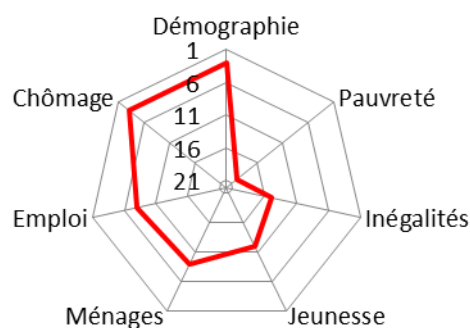
## Amandier - Eléphants



## Pous Du Plan



## Quintine - Villemarie - Ubac - Le Parc



### Notes de lecture

Chacun des quartiers est classé parmi les 22 quartiers prioritaires en Vaucluse selon les 7 principaux indicateurs :

Démographie	Evolution de la population depuis 2009 (classement inversé)
Pauvreté	Part de la population sous le seuil de pauvreté
Inégalités	Dispersion du revenu par unité de consommation
Jeunesse	Nombre de jeunes pour chaque personne de 60 ans ou plus (classement inversé)
Ménages	Part des ménages de 5 personnes ou plus
Emploi	Part des emplois précaires
Chômage	Part des ménages concernés par une allocation chômage

Ainsi, par exemple, nous observons que le quartier du Pous du Plan est confronté à des problèmes majeurs en matière de chômage, d'emploi et de ménages puisqu'il occupe la 1ère place parmi tous les quartiers prioritaires selon ces indicateurs. À l'inverse, les inégalités des revenus sont moins importantes sur ce quartier (classé 20ème parmi les 22 quartiers prioritaires).



# Tableaux de bord :

## Les indicateurs clés de la CoVe et des communes

La démarche d'observation sociale sur la CoVe repose sur une approche **contextualisée** et **territorialisée**. Elle permet de comprendre les **enjeux pour agir** en se donnant des priorités, d'adapter l'offre du CIAS aux **besoins du territoire** et de le positionner au cœur de son rôle **d'animation de l'action sociale**.

Dans cette perspective, l'élaboration de **tableaux de bord** est indispensable afin d'appréhender les évolutions du territoire et d'adapter l'action publique locale. Mais elle doit être limitée pour être la plus opérationnelle possible. C'est pourquoi, les thématiques ont été sélectionnées au regard des **priorités identifiées**.

Ces tableaux de bord sont **actualisés chaque année**, et permettent de suivre les évolutions des **principaux indicateurs** à l'échelle de la **CoVe** et des **communes membres**.

<b>Les indicateurs clés de la CoVe</b>		2010	2011	2012	2013	2014	2015	2016
<b>Précarité et emploi</b>								
1	Taux de pauvreté (Insee)	nd	nd	21,7	21,8			
2	Part des allocataires Caf dits "dépendants" (Caf)	23,1	26,8	28,1	28,2	23,1	23,6	22,5
3	Part des allocataires Caf à bas revenus (Caf)	38,9	44,8	45,7	45,8	40,9	42,9	39,7
4	Personnes de 15 ans ou plus non scolarisées, sans diplôme ou au	38,9	38,0	36,8	35,8	35,2		
5	Indicateur de chômage (Insee / Pôle Emploi)	14,5	14,6	14,9	15,5	16,5		
<b>Jeunesse</b>								
6	Part des jeunes de 15 à 24 ans non-insérés (Insee)	19,7	20,1	20,5	20,3	20,7		
7	Taux de pauvreté des jeunes de moins de 30 ans (Insee)	nd	nd	30,0	29,4			
<b>Parentalité</b>								
8	Taux d'enfants de moins de 3 ans issus de familles à bas revenus	33,8	34,9	35,9	35,4	35,7	38,0	35,6
9	Part des familles monoparentales dans l'ensemble des familles avec	22,4	22,7	23,4	24,3	24,5		
<b>Logement</b>								
10	Taux d'effort médian (en %) chez l'ensemble des allocataires	23,4	23,2	22,6	22,3	21,9	21,9	24,0
<b>Santé</b>								
11	Part des bénéficiaires de la CMU-C pour 1000 personnes de 18 à 64	80,0	83,0	79,0	77,0	78,0	92,0	92,0
<b>Personnes âgées</b>								
12	Indice de vieillissement de la population (Insee)	80,0	82,5	84,8	86,6	91,4		
13	Taux de pauvreté des personnes âgées de 60 à 74 ans (Insee)	nd	nd	19,1	17,7			
14	Taux de pauvreté des personnes âgées de 75 ans ou plus (Insee)	nd	nd	14,5	13,2			
15	Part (en %) des personnes de 65 ans et plus vivant seules (Insee)	30,6	30,2	30,1	29,7	29,3		



**Tableau de  
bord  
communal**

	Démographie		Précarité et emploi							Jeunesse		Parentalité		Logement		Santé			Personnes âgées			
	Population municipale 2014 (Insee)	Évolution (en %) de la population municipale entre 2009 et 2014 (Insee)	Taux de pauvreté 2013 (Insee)	Part des allocataires "dépendants" (Caf)	Part des allocataires CAF à bas revenus en 2016 (%) (Caf)	Persistance dans le RSA depuis au moins 5 ans (Caf-Msa 2016)	Part des allocataires CAF bénéficiaires de la prime d'activité (Caf 2016)	Personnes de 15 ans ou plus non scolarisées, sans diplôme ou au plus du DNB (Insee)	Indicateur de chômage en 2014 (Insee/ Emploi)	Part des jeunes de 15 à 24 ans non-insérés (Insee)	Taux de pauvreté des jeunes de moins de 30 ans (Insee)	Taux d'enfants de moins de 3 ans issus de familles à bas revenus (Caf)	Part des familles monoparentales dans l'ensemble des familles avec enfants (Insee)	Taux d'effort médian (en %) chez l'ensemble des allocataires locataires (Caf)	Part des bénéficiaires de la CMU-C pour 1000 personnes âgées de 18 à 64 ans (ORS-ARS)	Indice de vieillissement de la population (pop 65 ans et plus sur celle des moins de 20 ans) (Insee)	Taux de pauvreté des personnes âgées de 60 à 74 ans (Insee)	Taux de pauvreté des personnes âgées de 75 ans ou plus (Insee)	Part (en %) des personnes de 65 ans et plus vivant seules (Insee)			
<b>Aubignan</b>	5 404	11,2	14,1	15,7	30,6	16,7	22,6	31,5	11,4	21,5	nd	21,4	20,9	23,8	54,5	75,7	nd	nd	25,0			
<b>Carpentras</b>	28 447	-2,8	29,5	27,6	44,2	11,3	24,8	41,2	21,8	23,8	38,2	46,1	22,7	19,7	150,6	82,8	26,2	12,6	33,0			
<b>Loriot-du-Comtat</b>	2 549	9,0	12,4	14,5	30,7	10,0	18,9	30,9	9,1	16,7	nd	14,9	16,1	32,3	31,6	67,7	nd	nd	24,4			
<b>Mazan</b>	5 841	3,5	15,9	16,0	34,7	12,5	24,8	29,1	13,4	18,0	nd	28,8	29,7	25,1	79,2	85,6	nd	nd	24,2			
<b>Sarrians</b>	5 894	2,0	16,9	17,7	35,2	9,9	22,0	34,3	15,2	17,6	nd	28,2	22,2	23,4	52,2	81,2	nd	nd	25,4			
<b>Beaumes-de-Venise</b>	2 387	4,6	16,8	16,2	32,5	18,4	25,3	32,3	12,3	18,9	nd	26,4	28,5	23,1	55,1	102,7	nd	nd	34,0			
<b>Gigondas</b>	534	-4,5	nd	18,4	31,6	nd	34,2	30,2	6,9	14,9	nd	nd	16,9	34,8	nd	96,2	nd	nd	25,7			
<b>Lafare</b>	131	19,1	nd	0,0	18,2	nd	9,1	12,5	5,3	22,2	nd	nd	8,8	25,1	nd	48,5	nd	nd	53,3			
<b>La Roque-Alric</b>	51	-28,2	nd	0,0	20,0	nd	40,0	40,5	nd	nd	nd	nd	15,4	nd	nd	157,1	nd	nd	54,5			
<b>Suzette</b>	124	6,0	nd	25,0	50,0	nd	0,0	30,9	1,7	nd	nd	nd	nd	30,0	nd	100,0	nd	nd	23,1			
<b>Vacqueyras</b>	1 202	14,2	nd	11,1	30,2	14,3	24,7	32,0	13,3	10,1	nd	nd	24,6	19,3	34,1	70,2	nd	nd	34,8			
<b>Le Beaucet</b>	336	-9,9	nd	23,3	58,1	nd	25,6	26,8	11,5	20,0	nd	nd	nd	25,7	75,5	86,3	nd	nd	20,6			
<b>La Roque-sur-Pernes</b>	425	0,5	nd	15,6	31,1	20,0	28,9	19,2	16,0	15,6	nd	nd	6,7	35,9	37,3	121,8	nd	nd	22,3			
<b>Saint-Didier</b>	2 125	0,9	nd	18,3	36,6	12,5	20,9	30,5	12,9	17,3	nd	22,9	27,3	30,3	26,7	166,8	nd	nd	25,9			
<b>Venasque</b>	1 099	-3,6	nd	11,9	28,8	nd	13,6	21,5	12,4	19,2	nd	nd	16,8	35,0	27,3	309,0	nd	nd	39,9			
<b>Bédoin</b>	3 072	-1,9	19,3	24,7	42,8	15,0	24,7	29,8	14,3	16,7	nd	40,3	28,1	26,6	48,6	145,1	nd	nd	25,1			
<b>Flassan</b>	434	5,3	nd	17,7	40,3	16,7	30,6	22,8	11,9	12,1	nd	nd	20,8	21,8	27,9	87,6	nd	nd	34,8			
<b>Beaumont-du-Ventoux</b>	292	-7,9	nd	28,6	45,7	nd	28,6	31,9	14,2	14,0	nd	nd	26,0	22,7	54,2	150,0	nd	nd	24,7			
<b>Malaucène</b>	2 804	5,5	21,1	19,0	38,6	21,5	25,1	34,8	17,9	24,8	nd	21,5	20,2	23,7	78,7	120,5	nd	nd	23,9			
<b>Le Barroux</b>	668	5,9	nd	15,9	30,2	nd	11,1	18,9	10,8	9,8	nd	nd	40,0	24,2	22,0	116,3	nd	nd	28,7			
<b>Caromb</b>	3 199	0,4	16,9	19,2	38,7	20,3	24,1	38,8	13,6	17,5	nd	27,4	12,5	24,0	59,5	102,7	nd	nd	29,5			
<b>Crillon-le-Brave</b>	473	4,6	nd	11,4	31,8	nd	18,2	20,6	13,4	13,5	nd	nd	21,9	30,9	21,0	135,6	nd	nd	21,8			
<b>Modène</b>	454	11,0	nd	13,0	31,9	nd	26,1	25,4	8,4	16,7	nd	nd	20,0	23,9	nd	51,2	nd	nd	25,0			
<b>Saint-Hippolyte-le-Graveyron</b>	180	7,8	nd	7,7	15,4	nd	23,1	23,9	13,9	10,7	nd	nd	19,9	19,2	nd	105,0	nd	nd	26,2			
<b>Saint-Pierre-de-Vassols</b>	516	5,1	nd	5,8	29,0	50,0	20,3	23,4	5,8	12,5	nd	nd	16,5	18,6	51,1	70,9	nd	nd	24,4			
<b>CoVe</b>	68 641	1,0	21,8	22,5	39,7	12,4	24,0	35,2	16,5	20,7	29,4	35,6	26,3	24,1	92,0	91,4	17,7	13,2	29,3			
<b>Vaucluse</b>	554 374	2,6	20,2	23,5	40,1	13,0	23,4	34,3	17,1	22,3	28,0	27,0	27,5	nd	111,5	83,7	16,1	12,1	31,0			



# Les principaux enjeux sociaux sur la CoVe

Sur la base des informations fournies dans cette Analyse des besoins sociaux, le groupe de travail a identifié les principaux enjeux sociaux sur le territoire de la CoVe.

# Les principaux enjeux du territoire



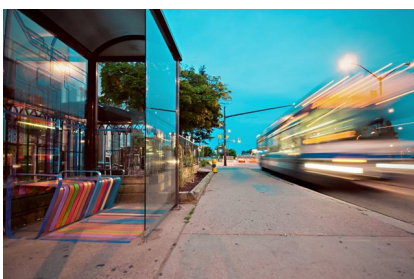
## ⇒ Emploi

Mettre en adéquation **l'offre et la demande d'emplois** prenant en compte les **besoins de la population** (« Silver économie », services à la personne, les emplois saisonniers et touristiques, etc.).



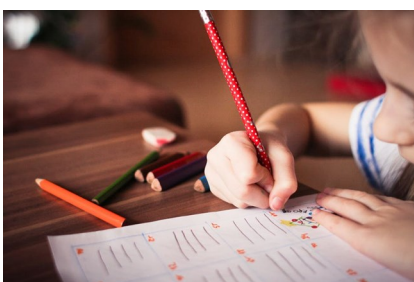
## ⇒ Logement

Mettre en adéquation **l'offre de logement** et les **capacités d'accession** pour la population actuelle et la population que les élus souhaitent attirer.



## ⇒ Mobilité

Favoriser l'émergence de **concept de mobilité** facilitant les déplacements des **personnes isolées et/ou précaires** (personnes âgées, précaires, etc.).



## ⇒ Éducation

Prévenir les situations de **ruptures sociétales** en soutenant et accompagnant **les familles** dont les familles monoparentales isolées.



## ⇒ Santé

Faciliter **l'accès aux soins** et favoriser la **prévention santé** pour l'ensemble des publics.